

## ข้อปฏิบัติการเข้าร่วมประชุมผู้ถือหุ้นผ่านสื่ออิเล็กทรอนิกส์และวิธีมอบฉันทะ

บริษัทมอบหมายให้ บริษัท อินเวนท์เทค ซิสเต็มส์ เซอร์วิส จำกัด เป็นผู้ให้บริการระบบควบคุมการประชุมผู้ถือหุ้นผ่านสื่ออิเล็กทรอนิกส์ (“E-AGM”) ซึ่งระบบการประชุมดังกล่าวได้รับการรับรองจากสำนักงานพัฒนาธุรกรรมทางอิเล็กทรอนิกส์ และรองรับทุกอุปกรณ์ ได้แก่ คอมพิวเตอร์ (Computer) แล็ปท็อป (Laptop) แท็บเล็ต (Tablet) และสมาร์ทโฟน (Smartphone) โดยข้อปฏิบัติการเข้าร่วมประชุมผู้ถือหุ้นผ่านสื่ออิเล็กทรอนิกส์และวิธีมอบฉันทะ มีดังนี้

### 1) วิธีการแจ้งความประสงค์เข้าร่วมการประชุม (e-Request)

1.1) ผู้ถือหุ้นหรือผู้รับมอบฉันทะ สามารถลงทะเบียนแจ้งความประสงค์เข้าร่วมประชุม E-AGM ผ่านที่อยู่เว็บไซต์ (“Web Link”) <https://fort.inventech.co.th/MEDEZE345728R/#/homepage> หรือสแกน QR Code ได้ตั้งแต่วันที่ 9 เมษายน 2569 เป็นต้นไป



ลงทะเบียนแจ้งความ  
ประสงค์ เข้าร่วมประชุม E-

1.2) เมื่อเข้าสู่ระบบลงทะเบียน ให้ท่านกรอกข้อมูลตามที่ระบบได้ระบุไว้และแนบไฟล์เอกสารยืนยันตัวตนดังต่อไปนี้

ประเภท	รายละเอียด
<b>กรณีเข้าร่วมประชุมด้วยตนเอง</b>	<p><b>1) บุคคลธรรมดา</b></p> <p>1.1) สำเนาเอกสารที่ส่วนราชการออกให้ที่ยังไม่หมดอายุ เช่น บัตรประจำตัวประชาชน บัตรประจำตัวข้าราชการ ใบขับขี่ หนังสือเดินทาง (รวมเรียกว่า “เอกสารราชการ”)</p> <p>1.2) หากมีการเปลี่ยนชื่อ-นามสกุลให้นำส่งสำเนาหลักฐานประกอบ พร้อมลงนามรับรองสำเนาถูกต้อง</p> <p><b>2) ผู้แทนนิติบุคคล (กรรมการผู้มีอำนาจ)</b></p> <p>2.1) สำเนาหนังสือรับรองของนิติบุคคล (มีอายุไม่เกิน 1 ปี) ซึ่งรับรองสำเนาถูกต้องโดยผู้แทนนิติบุคคล (กรรมการผู้มีอำนาจ) และมีข้อความแสดงให้เห็นว่าผู้แทนนิติบุคคล (กรรมการผู้มีอำนาจ) ที่เข้าประชุมมีอำนาจกระทำการแทนนิติบุคคล ซึ่งเป็นผู้ถือหุ้น</p> <p>2.2) สำเนาเอกสารราชการของผู้แทนนิติบุคคล (กรรมการผู้มีอำนาจ)</p>

ประเภท	รายละเอียด
<p><b>กรณีมอบฉันทะให้ผู้รับมอบฉันทะเข้าร่วมประชุม</b></p>	<p><b>1) กรณีผู้รับมอบฉันทะเป็นบุคคลธรรมดา</b></p> <p>1.1) หนังสือมอบฉันทะซึ่งได้กรอกข้อความครบถ้วน และลงลายมือชื่อผู้ถือหุ้นและผู้รับมอบฉันทะ</p> <p>1.2) สำเนาเอกสารราชการของผู้ถือหุ้น ซึ่งผู้ถือหุ้นได้ลงชื่อรับรองสำเนาถูกต้อง</p> <p>1.3) สำเนาเอกสารราชการของผู้รับมอบฉันทะ ซึ่งผู้รับมอบฉันทะ ได้ลงชื่อรับรองสำเนาถูกต้อง</p> <p><b>2) กรณีผู้รับมอบฉันทะเป็นนิติบุคคล</b></p> <p>2.1) หนังสือมอบฉันทะซึ่งได้กรอกข้อความถูกต้องครบถ้วน และลงลายมือชื่อโดยผู้มีอำนาจกระทำการแทนนิติบุคคลซึ่งเป็นผู้ถือหุ้น และผู้รับมอบฉันทะ</p> <p>2.2) สำเนาหนังสือรับรองของนิติบุคคล (มีอายุไม่เกิน 1 ปี) ซึ่งรับรองสำเนาถูกต้องโดยผู้มีอำนาจกระทำการแทนนิติบุคคล และหนังสือมอบอำนาจ (ถ้ามี) ทั้งนี้ เอกสารตามข้อนี้ต้องมีข้อความแสดงให้เห็นว่าบุคคลที่ลงลายมือชื่อเป็นผู้มอบฉันทะในหนังสือมอบฉันทะ เป็นผู้มีอำนาจกระทำการแทนนิติบุคคลซึ่งเป็นผู้ถือหุ้น</p> <p>2.3) สำเนาเอกสารราชการของผู้มีอำนาจกระทำการแทนนิติบุคคลที่บุคคลดังกล่าวได้ลงชื่อรับรองสำเนาถูกต้อง</p> <p>2.4) สำเนาเอกสารราชการของผู้รับมอบฉันทะ ซึ่งผู้รับมอบฉันทะ ได้ลงชื่อรับรองสำเนาถูกต้อง</p> <p><b>3) กรณีผู้รับมอบฉันทะเป็นกรรมการอิสระของบริษัท</b></p> <p>3.1) หนังสือมอบฉันทะ ซึ่งมอบฉันทะให้กรรมการอิสระของบริษัทคนใดคนหนึ่ง และได้กรอกข้อความถูกต้องครบถ้วน และลงลายมือชื่อโดยผู้ถือหุ้น</p> <p>3.2) กรณีผู้ถือหุ้นเป็นบุคคลธรรมดา ใช้เอกสารตามข้อ 1.2) และ 1.3) กรณีมอบฉันทะให้ผู้รับมอบฉันทะเข้าร่วมประชุม</p> <p>3.3) กรณีผู้ถือหุ้นเป็นนิติบุคคล ใช้เอกสารตามข้อ 2.2) 2.3) และ 2.4) กรณีมอบฉันทะให้ผู้รับมอบฉันทะเข้าร่วมประชุม</p>
<p><b>ผู้ถือหุ้นที่เป็นผู้ลงทุนต่างประเทศและแต่งตั้งให้คัสโตเดียนในประเทศไทยเป็นผู้รับฝากและดูแลหุ้น</b></p>	<p>1) หนังสือมอบฉันทะแบบ ค. โดยสามารถดาวน์โหลดได้ที่เว็บไซต์บริษัท <a href="https://investor.medezegroup.com/th/home">https://investor.medezegroup.com/th/home</a> ซึ่งได้กรอกข้อความถูกต้องครบถ้วน และลงลายมือชื่อโดยผู้มอบฉันทะและผู้รับมอบฉันทะ</p> <p>2) เอกสารเช่นเดียวกันกับกรณีนิติบุคคล ตามข้อ 2) กรณีเข้าร่วมประชุมด้วยตนเอง และข้อ 2) กรณีมอบฉันทะให้ผู้รับมอบฉันทะเข้าร่วมประชุม</p> <p>3) หนังสือมอบอำนาจจากผู้ถือหุ้นที่เป็นผู้ลงทุนต่างประเทศให้ Custodian เป็นผู้ดำเนินการลงนามในหนังสือมอบฉันทะแทน</p> <p>4) หนังสือยืนยันว่าผู้ลงนามในหนังสือมอบฉันทะแทน ได้รับอนุญาตให้ประกอบธุรกิจ Custodian</p> <p>ทั้งนี้ เอกสารที่มีได้มีต้นฉบับเป็นภาษาอังกฤษ จะต้องจัดทำคำแปลภาษาอังกฤษแนบมาพร้อมด้วย และให้ผู้ถือหุ้นหรือผู้มีอำนาจกระทำการแทนนิติบุคคลนั้นรับรองความถูกต้องของคำแปล</p>

ทั้งนี้ กรรมการอิสระของบริษัทที่เสนอเป็นผู้รับมอบฉันทะในหนังสือมอบฉันทะ ได้แก่

- |               |             |  |
|---------------|-------------|--|
| 1) นายปิยวัชร | ราชพลสิทธิ์ | กรรมการอิสระ รองประธานกรรมการ ประธานกรรมการลงทุน และกรรมการตรวจสอบ |
| 2) นายธนบดี   | สวัสดิ์ศรี  | กรรมการอิสระ ประธานคณะกรรมการสรรหาและกำหนดค่าตอบแทน                |
| 3) นางสุภาวดี | คงทวี       | กรรมการอิสระ กรรมการตรวจสอบ และกรรมการสรรหาและกำหนดค่าตอบแทน       |

หมายเหตุ: กรรมการอิสระข้างต้นไม่มีส่วนได้เสียพิเศษที่แตกต่างจากกรรมการอื่นในทุกภาวะที่เสนอในการประชุมสามัญผู้ถือหุ้นประจำปี 2569

1.3) ภายหลังจากที่บริษัทตรวจสอบความถูกต้องครบถ้วนของเอกสารต่าง ๆ ของท่านเพื่อยืนยันสิทธิเข้าร่วมประชุมแล้ว ท่านจะได้รับอีเมลนำส่ง Web Link สำหรับเข้าร่วมระบบการประชุม E-AGM พร้อมทั้งชื่อผู้ใช้ (Username) และรหัสผ่าน (Password) ภายใน 3 วันทำการก่อนการประชุม

ทั้งนี้ บริษัทขอให้ท่านศึกษาคู่มือวิธีการใช้งานระบบประชุม E-AGM ที่อยู่ในลำดับถัดไปโดยละเอียดและขอให้เก็บรักษาชื่อผู้ใช้ (Username) และรหัสผ่าน (Password) ของท่านเป็นความลับ ไม่เปิดเผยแก่ผู้อื่น

1.4) กรณีไฟล์เอกสารไม่ครบถ้วน/ไม่ถูกต้อง ท่านจะได้รับอีเมลแจ้งให้ทราบ เพื่อให้ท่านเข้าระบบและนำส่งไฟล์เอกสารแก้ไขและเอกสารเพิ่มเติม

1.5) กรณีท่านมีคำถามเกี่ยวกับการลงทะเบียนหรือการใช้งานระบบการประชุม E-AGM หรือกรณีชื่อผู้ใช้ (Username) และรหัสผ่าน (Password) สูญหาย หรือยังไม่ได้รับข้อมูลดังกล่าวภายในวันพฤหัสบดีที่ 16 เมษายน 2569 ขอให้ท่านติดต่อเจ้าหน้าที่ Inventech ทางไลน์ @inventechconnect หรือโทรศัพท์ 02 460 9227

หมายเหตุ: เพื่อเป็นการอำนวยความสะดวกให้แก่ผู้ถือหุ้น ผู้ถือหุ้นสามารถร้องขอเอกสารมอบฉันทะฉบับจริง โดยแจ้งความประสงค์มาที่อีเมล ir@medezegroup.com ได้ตั้งแต่วันที่ 24 มีนาคม - 9 เมษายน 2569

## 2) วิธีการเข้าระบบเพื่อเข้าร่วมการประชุม (e-Register)

2.1) วันประชุมสามัญผู้ถือหุ้นประจำปี 2569 ในวันอังคารที่ 21 เมษายน 2569 ผู้ถือหุ้นและผู้รับมอบฉันทะสามารถเข้าร่วมประชุม E-AGM ผ่าน Web Link โดยใช้ชื่อผู้ใช้ (Username) และรหัสผ่าน (Password) ที่ได้รับจาก Inventech

ทั้งนี้ บริษัทจะเปิดระบบประชุม E-AGM ให้ผู้ถือหุ้นลงทะเบียนเข้าร่วมประชุมตั้งแต่วันที่ 11.30 น. (ล่วงหน้า 2 ชั่วโมง ก่อนเวลาเริ่มประชุม) และเริ่มถ่ายทอดสดการประชุมผู้ถือหุ้นในเวลา 13.30 น. เป็นต้นไป

2.2) กรณีผู้ถือหุ้นประสบปัญหาด้านเทคนิคในการเข้าร่วมประชุมหรือการใช้ระบบประชุม E-AGM ทั้งก่อนการประชุมหรือระหว่างการประชุม กรุณาติดต่อเจ้าหน้าที่ Inventech ทางไลน์ @inventechconnect หรือโทรศัพท์ 02 460 9227

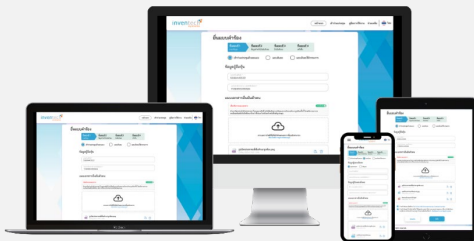
ทั้งนี้ เพื่อความสะดวกและความราบรื่นในการเข้าร่วมประชุม E-AGM ฝ่ายสนับสนุนด้านเทคนิคของ Inventech แนะนำให้เข้าร่วมประชุมโดยใช้คอมพิวเตอร์ (Computer) หรือแล็ปท็อป (Laptop) รวมทั้งอินเทอร์เน็ต (Internet) ที่ใช้งานต้องมีความเสถียร เนื่องจากการประชุมผู้ถือหุ้นมีระยะเวลาดำเนินการประชุมมากกว่า 1 ชั่วโมง

## วิธีปฏิบัติในการเข้าร่วมประชุมผ่านสื่ออิเล็กทรอนิกส์ Inventech Connect

ผู้ถือหุ้นและผู้รับมอบฉันทะที่ประสงค์จะเข้าประชุมผ่านสื่ออิเล็กทรอนิกส์ด้วยตนเอง สามารถดำเนินการได้ตามขั้นตอนการยื่นแบบคำร้องเข้าร่วมประชุมผ่านสื่ออิเล็กทรอนิกส์ ดังนี้

### ขั้นตอนการยื่นแบบคำร้องเข้าร่วมประชุมผ่านสื่ออิเล็กทรอนิกส์ (e-Request)

- 1) ยื่นแบบคำร้องเข้าร่วมประชุมผ่าน Web browser ให้เข้าไปที่ <https://fort.inventech.co.th/MEDEZE345728R/#/homepage> หรือสแกน QR Code นี้เพื่อเข้าสู่ระบบ และดำเนินการตามขั้นตอนดังกล่าว



**\*\* หากต้องการรวมบัญชีผู้ใช้ ให้ทำรายการด้วยอีเมลและเบอร์โทรศัพท์เดียวกัน \*\***

1. คลิกลิงก์ URL หรือสแกน QR Code จากหนังสือเชิญประชุม
2. เลือกประเภทในการยื่นแบบคำร้อง เพื่อทำรายการ 4 ขั้นตอน  
 ขั้นตอนที่ 1 กรอกข้อมูล ข้อมูลผู้ถือหุ้น  
 ขั้นตอนที่ 2 กรอกข้อมูลสำหรับยืนยันตัวตนผู้ถือหุ้น  
 ขั้นตอนที่ 3 ยืนยันตัวตนผ่าน OTP  
 ขั้นตอนที่ 4 ทำรายการสำเร็จ ระบบจะแสดงข้อมูลผู้ถือหุ้นอีกครั้งเพื่อตรวจสอบความถูกต้องของข้อมูล
3. รออีเมลจากเจ้าหน้าที่แจ้งรายละเอียดข้อมูลการประชุมและรหัสผ่านเข้าใช้งาน

- 2) สำหรับผู้ถือหุ้นที่ประสงค์จะเข้าร่วมประชุมด้วยตนเอง หรือโดยผู้รับมอบฉันทะที่ไม่ใช่กรรมการบริษัท ผ่านสื่ออิเล็กทรอนิกส์ ระบบลงทะเบียนยื่นแบบคำร้องจะเปิดให้ดำเนินการตั้งแต่วันที่ 9 เมษายน 2569 เวลา 08:30 น. โดยระบบจะปิดการลงทะเบียนวันที่ 21 เมษายน 2569 จนกว่าจะปิดการประชุม
- 3) ระบบประชุมผ่านสื่ออิเล็กทรอนิกส์จะเปิดให้เข้าระบบได้ในวันที่ 21 เมษายน 2569 เวลา 11:30 น. (ก่อนเปิดประชุม 2 ชั่วโมง) โดยผู้ถือหุ้นหรือผู้รับมอบฉันทะใช้ Username และ Password ที่ได้รับและปฏิบัติตามคู่มือการใช้งานในระบบ

### การมอบฉันทะให้กรรมการบริษัท (Proxy to an Independent Director)

หากกรณีผู้ถือหุ้นที่ประสงค์จะมอบฉันทะให้กรรมการบริษัท สามารถยื่นแบบคำร้องผ่านสื่ออิเล็กทรอนิกส์ได้ตามขั้นตอนที่กำหนด หรือจัดส่งหนังสือมอบฉันทะพร้อมเอกสารประกอบมายังบริษัททางไปรษณีย์ตามที่อยู่ด้านล่างนี้ โดยเอกสารจะต้องมาถึงบริษัท ภายในวันที่ 19 เมษายน 2569 เวลา 17.00 น.

บริษัท เมดิช กรุ๊ป จำกัด (มหาชน)  
 สำนักงานเลขานุการบริษัท  
 เลขที่ 28/9 หมู่ 8 ถนนพุทธมณฑลสาย 4 ตำบลกระทุ่มล้ม อำเภอสองพี่น้อง จังหวัดนครปฐม 73220

### หากพบปัญหาในการใช้งาน สามารถติดต่อ Inventech Call Center



02-460-9227



@inventechconnect



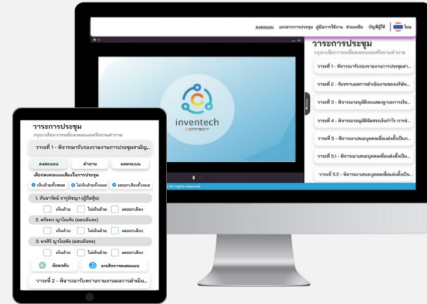
ให้บริการระหว่างวันที่ 9 - 21 เมษายน 2569 เวลา 08.30 - 17.30 น.  
 (เฉพาะวันทำการ ไม่รวมวันหยุดราชการและวันหยุดนักขัตฤกษ์)



แจ้งปัญหาการใช้งาน  
 @inventechconnect

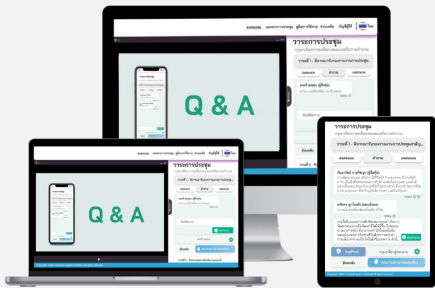
## ขั้นตอนการลงทะเบียนเพื่อเข้าร่วมประชุม (e-Register) และขั้นตอนการลงคะแนนเสียง (e-Voting)

- 1 กรอกอีเมลและรหัสผ่านที่ได้รับจากอีเมล หรือรหัส OTP
- 2 กดปุ่ม “ลงทะเบียน” โดยคะแนนเสียงจะถูกนับเป็นองค์ประชุม
- 3 กดปุ่ม “เข้าร่วมประชุม” จากนั้นกดปุ่ม “รับทราบ”
- 4 เลือกระเบียบวาระการประชุมที่บริษัทกำหนด
- 5 กดปุ่ม “ลงคะแนน”
- 6 เลือกลงคะแนนตามความประสงค์
- 7 ระบบจะแสดงผลลัพธ์การลงคะแนนเสียงล่าสุดที่ได้ทำการเลือกลงคะแนน



หากต้องการยกเลิกการลงคะแนนเสียงล่าสุด กรุณาคลิกปุ่ม “ยกเลิกการลงคะแนน” (ซึ่งหมายความว่า ผลคะแนนล่าสุดของท่านจะเท่ากับการไม่ออกเสียงลงคะแนน หรือผลคะแนนของท่านจะถูกนำไปรวมกับคะแนนเสียงที่การประชุมกำหนด) โดยท่านสามารถแก้ไขการออกเสียงลงคะแนนได้จนกว่าระบบจะปิดรับการลงคะแนนเสียงในวาระนั้นๆ

## ขั้นตอนการถามคำถามผ่านระบบ Inventech Connect



- เลือกระเบียบวาระการประชุมที่บริษัทกำหนด
  - กดปุ่ม “คำถาม”
- 1 การสอบถามคำถาม
    - การพิมพ์คำถาม และกด “ส่งคำถาม”
  - 2 การถามผ่านภาพและเสียง
    - กดปุ่ม “สอบถามผ่านภาพและเสียง”
    - กดปุ่ม “ตกลง” เพื่อยืนยันการจองคิว
    - รอผู้ดำเนินการประชุมจัดลำดับคิวในการถามคำถาม ก่อนที่ท่านจะสามารถเปิดไมโครโฟนและกล้องต่อไป

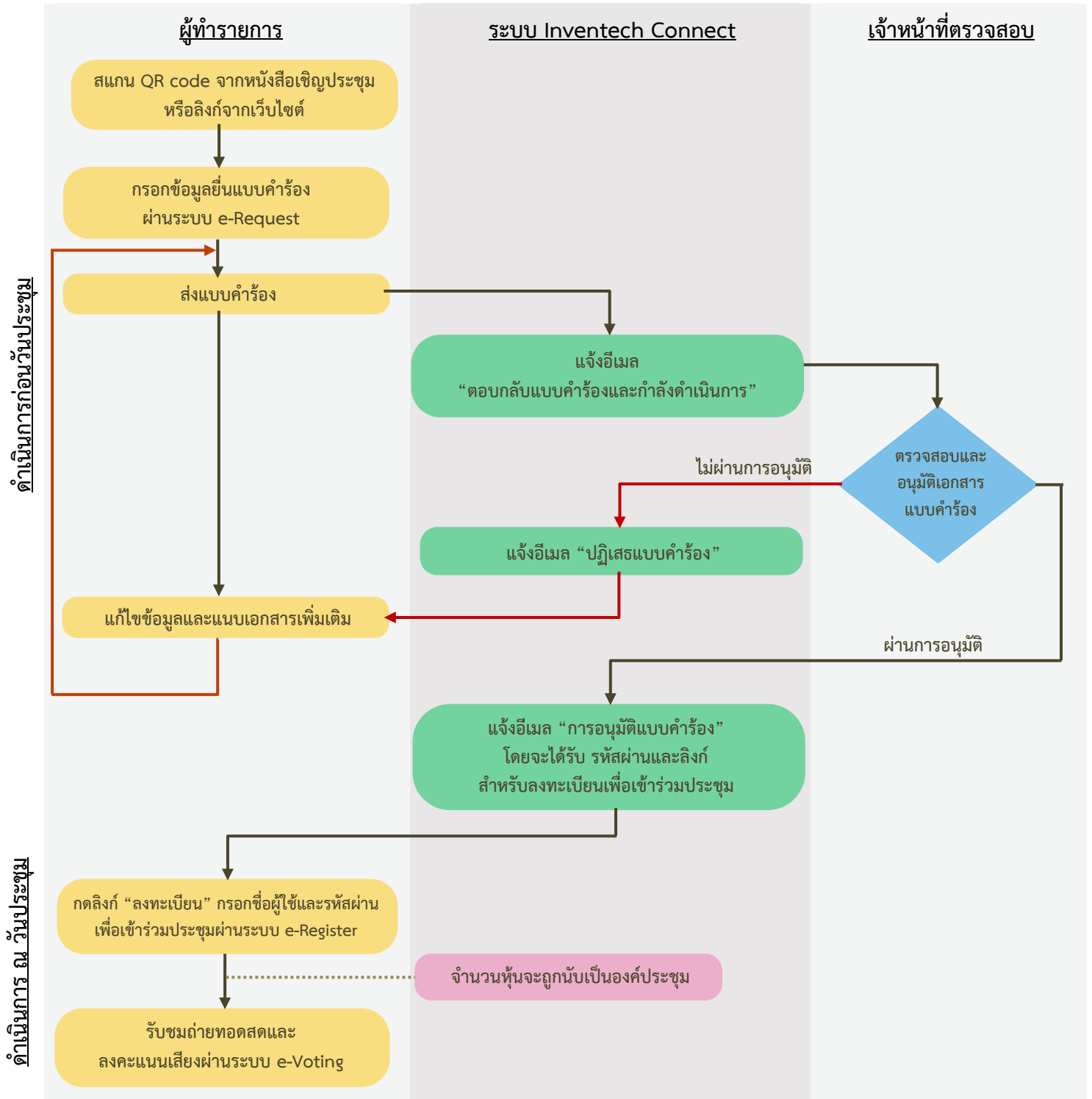
## คู่มือและวิดีโอการใช้งาน Inventech Connect



\*หมายเหตุ : การทำงานของระบบประชุมผ่านสื่ออิเล็กทรอนิกส์ และระบบ Inventech Connect ขึ้นอยู่กับระบบอินเทอร์เน็ตที่รองรับของผู้ถือหุ้น/ผู้รับมอบฉันทะ รวมถึงอุปกรณ์และโปรแกรมของอุปกรณ์ กรุณาใช้อุปกรณ์และโปรแกรมดังต่อไปนี้ในการใช้งานระบบ

1. ความเร็วของอินเทอร์เน็ตที่แนะนำ
    - High Definition Video: ควรมีความเร็วอินเทอร์เน็ตที่ 2.5 Mbps (ความเร็วอินเทอร์เน็ตที่แนะนำ)
    - High Quality Video: ควรมีความเร็วอินเทอร์เน็ตที่ 1.0 Mbps
    - Standard Quality Video: ควรมีความเร็วอินเทอร์เน็ตที่ 0.5 Mbps
  2. อุปกรณ์ที่สามารถใช้งานได้
    - โทรศัพท์เคลื่อนที่/อุปกรณ์แท็บเล็ต ระบบปฏิบัติการ iOS หรือ Android
    - เครื่องคอมพิวเตอร์/เครื่องคอมพิวเตอร์โน้ตบุ๊ก ระบบปฏิบัติการ Windows หรือ Mac
  3. อินเทอร์เน็ตเบราว์เซอร์ Chrome (เบราว์เซอร์ที่แนะนำ) / Safari / Microsoft Edge
- \*\* โดยระบบไม่รองรับ Internet Explorer**

ผังแสดงขั้นตอนการเข้าร่วมประชุมผ่านสื่ออิเล็กทรอนิกส์ (e-Meeting)



เงื่อนไขการใช้งานระบบ

กรณีรวมบัญชี / การเปลี่ยนบัญชี

กรณียื่นแบบคำร้องหลายรายการ โดยใช้อีเมลและเบอร์โทรศัพท์เดียวกัน ระบบจะรวมบัญชีผู้ใช้งานให้ หรือในกรณีที่ผู้ใช้งานมีมากกว่า 1 บัญชี สามารถกดปุ่ม “เปลี่ยนบัญชี” เพื่อเข้าใช้งานบัญชีอื่น โดยบัญชีก่อนหน้าจะยังถูกนับเป็นฐานในการประชุม

กรณีออกจากการประชุม

ผู้เข้าร่วมประชุมสามารถกดปุ่ม “ลงทะเบียนออกจากองค์ประชุม” คะแนนเสียงของท่านจะถูกนำออกจากฐานคะแนนในทุกภาวะที่ยังไม่ได้ดำเนินการ