

# กรอบการพัฒนาสู่ความยั่งยืน



นโยบายการพัฒนา  
องค์กรที่ยั่งยืน

บริษัทฯ มุ่งดำเนินธุรกิจภายใต้กรอบการพัฒนาอย่างยั่งยืนที่เน้นการสร้างคุณค่าร่วม (Creating Shared Value: CSV) ให้แก่ผู้มีส่วนได้เสียตลอดห่วงโซ่คุณค่าของระบบนิเวศสุขภาพ โดยบูรณาการกลยุทธ์ 4G ประกอบด้วย Good Growth, Good Governance, Good Green และ Good Living เป็นรากฐานสำคัญในการขับเคลื่อนองค์กรสู่การเติบโตอย่างมั่นคงและยั่งยืน บริษัทฯ ให้ความสำคัญกับการวิจัยและพัฒนานวัตกรรมชีวเภสัชภัณฑ์ เวชศาสตร์ฟื้นฟู และเทคโนโลยีสุขภาพแห่งอนาคต ควบคู่กับการกำกับดูแลกิจการที่ดี ความโปร่งใส จริยธรรมทางการแพทย์ การบริหารความเสี่ยง และการคุ้มครองข้อมูลส่วนบุคคล ตลอดจนการใช้ทรัพยากร พลังงาน และการจัดการสิ่งแวดล้อมอย่างมีประสิทธิภาพ และรับผิดชอบต่อ พร้อมทั้งมุ่งส่งเสริมคุณภาพชีวิตที่ดีของผู้รับบริการ บุคลากร ชุมชน และสังคม เพื่อสร้างสมดุลระหว่างการเติบโตทางเศรษฐกิจ ผลลัพธ์ด้านสุขภาพ และคุณค่าระยะยาวอย่างยั่งยืน



**Good Growth**

**Good Green**

**Good Governance**

**Good Living**



วิจัยและพัฒนาผลิตภัณฑ์  
ชีวเภสัช



บริหารจัดการทรัพยากรและ  
ของเสียทางการแพทย์



ดำเนินธุรกิจอย่างโปร่งใส  
และตรวจสอบได้



พัฒนาคุณภาพชีวิตที่ยืนยาว  
อย่างยั่งยืน



ต่อยอดการเติบโตระยะใหม่  
(New S-Curve) จาก  
ธุรกิจเซลล์ต้นกำเนิดชีวเภสัชภัณฑ์



พัฒนาพลังงานอย่างยั่งยืน



คุ้มครองข้อมูลสุขภาพและ  
ข้อมูลส่วนบุคคล



ส่งมอบบริการสุขภาพเชิง  
ป้องกันและฟื้นฟู



ขยายธุรกิจสู่ฟาร์มไฮสและ  
อาหารเลี้ยงเซลล์



ลดก๊าซเรือนกระจกตลอด  
ห่วงโซ่คุณค่า



บริหารความเสี่ยงอย่างเป็นระบบ



ดูแลพนักงานและพัฒนา  
ศักยภาพบุคลากร



พัฒนาระบบหุ่นยนต์และ  
ระบบอัตโนมัติ



บริหารจัดการน้ำและสิ่ง  
ปนเปื้อนอย่างมีประสิทธิภาพ



ต่อต้านการทุจริต  
และคอร์รัปชัน



สร้างผลกระทบเชิงบวกต่อ  
สังคมและชุมชน

# เป้าหมาย ในการพัฒนาที่ยั่งยืน



# เป้าหมายในการพัฒนาที่ยั่งยืน

## เป้าหมายที่ 8 ส่งเสริมการเจริญเติบโตทางเศรษฐกิจที่ยั่งยืน

### 8 DECENT WORK AND ECONOMIC GROWTH



#### เป้าประสงค์

8.1 การเติบโตทางเศรษฐกิจที่ต่อเนื่องและยั่งยืน การจ้างงานเต็มที่และมีผลิตภาพ และการมีงานที่สมควรสำหรับทุกคน

8.5 จำนวนชั่วโมงเฉลี่ยของการฝึกอบรมพนักงานต่อคนต่อปี

#### แผนงาน

- ✓ การยกระดับเทคโนโลยีและนวัตกรรมต่าง ๆ โดยมุ่งเน้นในภาคส่วนที่มีมูลค่าเพิ่มสูงและใช้แรงงานเข้มข้น

## เป้าหมายที่ 3 : รับรองการมีสุขภาพ และความเป็นอยู่ที่ดีของคนทุกช่วงอายุ

### 3 GOOD HEALTH AND WELL-BEING



#### เป้าประสงค์

3.9 ข้อร้องเรียนในประเด็นด้านสังคมและสิ่งแวดล้อม

3.b สนับสนุนการวิจัยและพัฒนาวัคซีนและยา

#### แผนงาน

- ✓ ไม่พบข้อร้องเรียน
- ✓ การสนับสนุนการวิจัยและการพัฒนาด้านการแพทย์ เพื่อยกระดับคุณภาพชีวิตที่ดี

## เป้าหมายที่ 4 : ส่งเสริมโอกาสในการเรียนรู้

### 4 QUALITY EDUCATION



#### เป้าประสงค์

4.1 สร้างหลักประกันว่าทุกคนมีการศึกษาที่มีคุณภาพอย่างครอบคลุมและเท่าเทียม และสนับสนุนโอกาสในการเรียนรู้ตลอดชีวิต

4.4 จำนวนชั่วโมงเฉลี่ยของการฝึกอบรมพนักงานต่อคนต่อปี

#### แผนงาน

- ✓ การให้ทุนการศึกษาเพื่อสนับสนุนด้านการศึกษา
- ✓ การส่งเสริมและพัฒนาบุคลากรทางการแพทย์ให้เป็นกำลังสำคัญของประเทศต่อไป
- ✓ ฝึกอบรมพนักงานไม่น้อยกว่า 40 ชั่วโมงต่อคนต่อปี

## เป้าหมายที่ 13 : การรับมือกับการเปลี่ยนแปลงสภาพภูมิอากาศ

### 13 CLIMATE ACTION



#### เป้าประสงค์

13.2 ลดปริมาณการปล่อยก๊าซเรือนกระจก

#### แผนงาน

- ✓ การลดปริมาณการปล่อยก๊าซเรือนกระจกเฉลี่ยร้อยละ 10 ภายในปี พ.ศ. 2570

# เป้าหมายในการพัฒนาที่ยั่งยืน

## เป้าหมายที่ 7 พลังงานสะอาดที่ทุกคนเข้าถึงได้

### 7 AFFORDABLE AND CLEAN ENERGY



#### เป้าประสงค์

7.2 เพิ่มสัดส่วนของพลังงานหมุนเวียนใน สัดส่วนพลังงานของโลก (global energy mix) ภายในปี พ.ศ. 2573

7.3 เพิ่มอัตราการปรับปรุงประสิทธิภาพการใช้พลังงานของโลกให้เพิ่มขึ้นเป็น 2 เท่า ภายในปี พ.ศ. 2573

#### แผนงาน

- ✓ ลดปริมาณการใช้พลังงาน ร้อยละ 10 ภายในปี 2570

## เป้าหมายที่ 6 : น้ำสะอาดและการสุขาภิบาล

### 6 CLEAN WATER AND SANITATION



#### เป้าประสงค์

6.4 เพิ่มประสิทธิภาพการใช้น้ำและการใช้น้ำอย่างยั่งยืน

#### แผนงาน

- ✓ ลดปริมาณการใช้น้ำ ร้อยละ 10 ภายในปี 2570
- ✓ ปกป้องและฟื้นฟูระบบนิเวศที่เกี่ยวข้องกับแหล่งน้ำ ภายในปี 2570
- ✓ สนับสนุนการมีส่วนร่วมของชุมชนในการพัฒนาการจัดการน้ำและสุขอนามัย

## เป้าหมายที่ 12 : การบริโภคและการผลิตที่ยั่งยืน

### 12 RESPONSIBLE CONSUMPTION AND PRODUCTION



#### เป้าประสงค์

12.5 ลดการเกิดของเสียโดยให้มีการป้องกัน การลดปริมาณ การใช้ซ้ำ และการนำกลับมาใช้ใหม่

#### แผนงาน

- ✓ ลดปริมาณของเสียจากการดำเนินงาน ร้อยละ 10 ภายในปี 2570

## เป้าหมายที่ 15 : ระบบนิเวศบนบก

### 15 LIFE ON LAND



#### เป้าประสงค์

15.1 ปกป้อง ฟื้นฟู และสนับสนุนการใช้ระบบนิเวศบนบกอย่างยั่งยืน

#### แผนงาน

- ✓ อนุรักษ์ระบบนิเวศและความหลากหลายทางชีวภาพ
- ✓ เพิ่มพูนขีดความสามารถของระบบนิเวศ
- ✓ สร้างประโยชน์ต่อการพัฒนาที่ยั่งยืน

# เป้าหมายในการพัฒนาที่ยั่งยืน

## เป้าหมายที่ 9 : อุตสาหกรรม นวัตกรรม และโครงสร้างพื้นฐาน

9 INDUSTRY, INNOVATION AND INFRASTRUCTURE



### เป้าประสงค์

9.5 ระดับความพึงพอใจของลูกค้า

### แผนงาน

- ✓ ความพึงพอใจของลูกค้าไม่น้อยกว่าร้อยละ 95

## เป้าหมายที่ 11 : เมืองและชุมชนที่ยั่งยืน

11 SUSTAINABLE CITIES AND COMMUNITIES



### เป้าประสงค์

11.6 ข้อร้องเรียนในประเด็นด้านสังคมและสิ่งแวดล้อม

### แผนงาน

- ✓ ไม่พบข้อร้องเรียน

## เป้าหมายที่ 16 : สันติภาพ ยุติธรรม และสถาบันที่เข้มแข็ง

16 PEACE AND JUSTICE STRONG INSTITUTIONS



### เป้าประสงค์

16.5 ลดการทุจริตในตำแหน่งหน้าที่และการรับสินบนทุกรูปแบบ

### แผนงาน

- ✓ เข้าร่วมเป็นสมาชิกแนวร่วมปฏิบัติของภาคเอกชนไทยในการต่อต้านการทุจริต
- ✓ ส่งเสริมผู้มีส่วนได้เสียให้รับรู้บทบาทและหน้าที่ตามแนวทางปฏิบัติของนโยบายการต่อต้านทุจริต

## เป้าหมายที่ 17 : ร่วมมือเพื่อพิชิตเป้าหมายการพัฒนาที่ยั่งยืน

17 PARTNERSHIPS FOR THE GOALS



### เป้าประสงค์

17.17 ส่งเสริม สนับสนุนและให้ความร่วมมือทั้งภาครัฐ และเอกชน

### แผนงาน

- ✓ ส่งเสริมโครงการ Sandbox ด้านนวัตกรรมสุขภาพ เพื่อพัฒนาความร่วมมือกับพันธมิตรภาครัฐ ภาคเอกชน และสถาบันวิจัย
- ✓ ความร่วมมือกับโรงพยาบาล คลินิก และสถานพยาบาล

# วิสัยทัศน์ วัตถุประสงค์ เป้าหมาย กลยุทธ์

## วิสัยทัศน์

“เป็นผู้รับฝากเก็บเซลล์ ด้วยเทคโนโลยีขั้นสูงที่มีความมั่นคงมากที่สุดในเอเชีย”

## พันธกิจ

“มุ่งวิจัยและพัฒนาอย่างต่อเนื่อง เพื่อยืนหยัดในการสร้างสรรค์ความรู้ด้านนวัตกรรม ทางเทคโนโลยีชีวภาพแห่งมนุษย์”

## เป้าหมาย

“มุ่งเป็นผู้นำเศรษฐกิจสุขภาพแห่งอนาคตในภูมิภาคเอเชียขับเคลื่อนนวัตกรรม เพื่อสุขภาพที่ยั่งยืนและอายุยืนยาวผ่านระบบนิเวศสุขภาพที่บูรณาการอย่างครบวงจรภายใต้มาตรฐานระดับสากล”

## กลยุทธ์การดำเนินธุรกิจ

MEDEZE มุ่งมั่นยกระดับองค์กรสู่การเป็นผู้นำอุตสาหกรรมชีวเภสัชภัณฑ์ (Biopharma) และเวชศาสตร์ฟื้นฟูระดับเอเชีย ผ่านระบบนิเวศสุขภาพที่ออกแบบมาเพื่อตอบสนองต่อความต้องการของผู้บริโภคและเครือข่ายความร่วมมือกับองค์กรชั้นนำในระดับภูมิภาค โดยมุ่งเน้นการบริหารต้นทุนและทรัพยากรให้มีประสิทธิภาพสูงสุด เพื่อสร้างผลกำไรที่เหมาะสม (Optimize Profit) นำไปสู่การสร้างคุณค่าที่สมดุลระหว่างผลลัพธ์ด้านสุขภาพกับผลตอบแทนทางเศรษฐกิจ บริษัทฯ จึงกำหนดกลยุทธ์การดำเนินงานภายใต้กรอบ 4G Strategy เพื่อสร้างความยั่งยืนและคุณค่าในระยะยาว ดังนี้

### 1. Good Growth: การเติบโตทางเศรษฐกิจด้วยนวัตกรรม

MEDEZE ให้ความสำคัญกับการลงทุนด้านชีวเภสัชภัณฑ์และการแพทย์เชิงฟื้นฟู ควบคู่การสร้างธุรกิจใหม่ (New S-Curve) ที่มาจากรากฐานของธุรกิจธนาคารเซลล์ (Stem Cell Banking) ธุรกิจชีวเภสัชภัณฑ์ (Biopharma) และการผลิตผลิตภัณฑ์ยาเพื่อการบำบัดรักษาขั้นสูง (Advanced Therapy Medicinal Products: ATMPs) ผ่านการลงทุนด้านการวิจัยและพัฒนา (R&D) อย่างต่อเนื่องเพื่อยกระดับผลิตภัณฑ์และบริการให้ตอบโจทย์กับความต้องการด้านสุขภาพแห่งอนาคต พร้อมทั้งพัฒนาโมเดลธุรกิจใหม่เพื่อสร้างแหล่งรายได้ที่มั่นคงและยั่งยืนในระยะยาว การเติบโตดังกล่าวสะท้อนการสร้างมูลค่าทางเศรษฐกิจควบคู่กับการเสริมสร้างขีดความสามารถในการแข่งขันของประเทศ โดยการเปลี่ยนผ่านจากการเป็นผู้นำด้านธนาคารเซลล์ สู่ธุรกิจเวชศาสตร์ฟื้นฟูขั้นสูงและชีวเภสัชภัณฑ์ ผ่านการขยายธุรกิจระหว่างประเทศ (International Expansion) ผ่านโมเดลแฟรนไชส์ขยายตลาดไปยังต่างประเทศ เพื่อสร้างการเติบโตแบบก้าวกระโดด โดยมีแนวทาง ดังนี้

- **นวัตกรรมแห่งอนาคต:** พัฒนานวัตกรรมเวชศาสตร์ฟื้นฟูและชีวเภสัชภัณฑ์ เพื่อขับเคลื่อนการเติบโตให้สอดคล้องกับ New S-curve อุตสาหกรรมเป้าหมายใหม่ที่สร้างผลตอบแทนและมูลค่าเพิ่มในระดับสูง
- **การวิจัยและพัฒนา (R&D):** ลงทุนพัฒนาผลิตภัณฑ์นวัตกรรม เช่น NK Cells เพื่อเสริมภูมิคุ้มกัน และ Hair Follicle Cells เพื่อการฟื้นฟูรากผม ซึ่งเป็นกลุ่มเทคโนโลยีที่มีศักยภาพการเติบโตสูงในตลาดโลก
- **โมเดลธุรกิจใหม่:** ขยายโอกาสทางธุรกิจสู่ระดับสากลผ่านโมเดล "แฟรนไชส์" (Franchise) และการผลิต "น่ายาเลี้ยงเซลล์" (Culture Media) สูตรเฉพาะของ MEDEZE เพื่อใช้ในกระบวนการผลิตและจำหน่าย ซึ่งถือเป็นการสร้างรากฐานรายได้ใหม่ที่มั่นคงและยั่งยืน

- **ความเป็นเลิศด้านปฏิบัติการ:** พัฒนาเทคโนโลยี Robotics และระบบ Automation มาใช้ในห้องปฏิบัติการเพื่อเพิ่มประสิทธิภาพ ลดต้นทุน และสร้างมาตรฐานการผลิตในระดับสากล

## 2. Good Governance: รสนาภิบาลและความโปร่งใส

MEDEZE ดำเนินธุรกิจภายใต้หลักธรรมาภิบาล ความโปร่งใส และความรับผิดชอบต่อผู้มีส่วนได้เสีย โดยยึดหลักจริยธรรมทางชีวภาพ คุณภาพทางการแพทย์ และการคุ้มครองสิทธิผู้บริโภคเป็นแกนหลักในการดำเนินงาน บริษัทฯ จัดให้มีระบบกำกับดูแลข้อมูลทางธุรกิจและข้อมูลสุขภาพส่วนบุคคลที่สอดคล้องกับกฎหมายและมาตรฐานสากล รวมถึงมีการดำเนินการบริหารความเสี่ยง โดยมุ่งเน้นการบริหารจัดการความเสี่ยงเชิงกลยุทธ์ การดำเนินงานและการปฏิบัติตามกฎระเบียบอย่างเป็นระบบ ครอบคลุมความเสี่ยงด้านการกำกับดูแลกิจการและจริยธรรมทางธุรกิจ ความเสี่ยงด้านการปฏิบัติตามกฎหมายและมาตรฐานทางการแพทย์และชีวเภสัชภัณฑ์ ความเสี่ยงด้านความปลอดภัยของผู้รับบริการและข้อมูลสุขภาพส่วนบุคคล ความเสี่ยงด้านคุณภาพและความต่อเนื่องของกระบวนการวิจัย พัฒนาและการผลิต รวมถึงความเสี่ยงด้านห่วงโซ่คุณค่าทั้งด้านสังคมและสิ่งแวดล้อม เทคโนโลยี และชื่อเสียงขององค์กร ซึ่งอาจส่งผลกระทบต่อความเชื่อมั่นของผู้มีส่วนได้เสียในระบบนิเวศสุขภาพของ MEDEZE ในอนาคต

- **มาตรฐานทางการแพทย์และชีวจริยธรรม:** ยึดมั่นและให้ความสำคัญสูงสุดกับจริยธรรมทางการแพทย์ (Bioethics) และมาตรฐานความปลอดภัยระดับสากล ตั้งแต่กระบวนการคัดสรรจนถึงการส่งมอบบริการ เพื่อสร้างความมั่นใจในคุณภาพและจริยธรรมทุกขั้นตอน
- **ความปลอดภัยของข้อมูล:** ยกระดับมาตรการด้านความมั่นคงปลอดภัยทางไซเบอร์ เพื่อคุ้มครองข้อมูลสุขภาพและข้อมูลส่วนบุคคลของลูกค้า โดยถือเป็นความรับผิดชอบต่อสูงสุดขององค์กรในการปกป้องสิทธิความเป็นส่วนตัวส่วนตัวของผู้รับบริการ
- **ความโปร่งใสและต่อต้านการทุจริต:** บริหารงานด้วยความโปร่งใส ตรวจสอบได้ และยึดมั่นในการต่อต้านการทุจริตคอร์รัปชันในทุกรูปแบบ เพื่อรักษาผลประโยชน์ของผู้ถือหุ้นและนักลงทุน

## 3. Good Green: ความรับผิดชอบต่อสิ่งแวดล้อม

MEDEZE มุ่งเน้นการบริหารจัดการทรัพยากรและสิ่งแวดล้อมอย่างมีความรับผิดชอบต่อตลอดห่วงโซ่คุณค่า โดยบูรณาการแนวปฏิบัติด้านความยั่งยืนเข้ากับกระบวนการดำเนินงาน โลจิสติกส์ และการจัดการของเสียอย่างเป็นระบบตามมาตรฐานที่เกี่ยวข้อง เพื่อลดผลกระทบต่อระบบนิเวศและส่งเสริมการเติบโตของธุรกิจในระยะยาว

- **การจัดการก๊าซเรือนกระจก:** บริหารจัดการลดการปล่อยก๊าซเรือนกระจกตลอดห่วงโซ่คุณค่าทางธุรกิจ
- **การใช้ทรัพยากรอย่างยั่งยืน:** วางแผนการใช้ทรัพยากรให้เกิดประโยชน์สูงสุดและยาวนาน ครอบคลุมการจัดการวัสดุและบรรจุภัณฑ์ การจัดการน้ำ และการจัดการของเสียอย่างเป็นระบบ เพื่อการป้องกันและลดผลกระทบต่อชุมชนและสิ่งแวดล้อม
- **การจัดการพลังงาน:** ออกแบบและปรับปรุงกระบวนการทางธุรกิจให้มีการใช้พลังงานอย่างมีประสิทธิภาพและคุ้มค่า

## 4. Good Living: คุณภาพชีวิตที่ดีของคนในสังคม

MEDEZE มุ่งสร้างผลกระทบเชิงบวกต่อสังคมผ่านการพัฒนานวัตกรรมและระบบนิเวศสุขภาพที่ครบวงจร เพื่อส่งเสริมสุขภาวะที่ดีของผู้คนทุกช่วงวัย โดยเฉพาะการเตรียมความพร้อมผู้สังคมสูงวัยอย่างมีคุณภาพ ผ่านความร่วมมือกับพันธมิตรทางธุรกิจ ในการสร้างคุณค่าร่วมกับผู้มีส่วนได้เสียทุกกลุ่ม

- **การส่งมอบคุณค่าด้านสุขภาพแก่ลูกค้า:** พัฒนานวัตกรรม การชะลอวัยและการฟื้นฟูสุขภาพ (Regenerative Solution) เพื่อสนับสนุนการมีชีวิตที่ยืนยาวอย่างมีคุณภาพ
- **การมีส่วนร่วมพัฒนาสังคม:** ส่งเสริมการมีส่วนร่วมและกิจกรรมในการพัฒนาสังคมทั้งสุขภาวะทางกาย สุขภาวะทางใจ สุขภาวะทางปัญญาและสุขภาวะทางสังคมอย่างต่อเนื่อง
- **การดูแลและพัฒนาบุคลากร:** ดูแลพนักงานให้มีความสุข ปลอดภัย และได้รับการพัฒนาทักษะอย่างต่อเนื่อง เพื่อรองรับเทคโนโลยีชีวภาพขั้นสูง พร้อมสร้างวัฒนธรรมองค์กรที่ดึงดูดคนเก่ง (Talent Attraction) ให้เติบโตไปพร้อมกับองค์กร

# บริษัท เมดิซ กรุ๊ป จำกัด (มหาชน)

ชื่อย่อหลักทรัพย์:	บมจ. เมดิซ กรุ๊ป (MEDEZE)
วันที่จดทะเบียน:	ตลาดหลักทรัพย์แห่งประเทศไทย (SET) 15 ตุลาคม 2567
กลุ่มอุตสาหกรรม:	การบริการ (Service)/ การแพทย์

บริษัทฯ ประกอบธุรกิจให้บริการตรวจวิเคราะห์ คัดแยก เพาะเลี้ยงและรับฝากเซลล์ต้นกำเนิดและตรวจศักยภาพเซลล์ภูมิคุ้มกัน ดังนี้



## 1. บริการธนาคารจัดเก็บเซลล์ต้นกำเนิด



การบริการจัดเก็บเซลล์ต้นกำเนิดจากเลือดสายสะดือ  
 การบริการจัดเก็บเซลล์ต้นกำเนิดจากเนื้อเยื่อสายสะดือ  
 การบริการจัดเก็บเซลล์ต้นกำเนิดจากเนื้อเยื่อไขมัน  
 การบริการจัดเก็บเนื้อเยื่อรกจากมารดา

## 2. บริการตรวจและจัดเก็บเซลล์ภูมิคุ้มกัน

บริการตรวจวัดระดับความแข็งแรงของเซลล์ภูมิคุ้มกัน

บริการคัดแยกเพาะเลี้ยงเพื่อจัดเก็บเซลล์ภูมิคุ้มกันที่มีคุณภาพสูง



## 3. บริการและผลิตภัณฑ์นวัตกรรม



ธุรกิจเซลล์รก  
 ผลิตภัณฑ์น้ำยาเพาะเลี้ยงเซลล์

ที่ตั้งสำนักงานใหญ่และโรงงาน: 28/9 หมู่ 8 ถนนพุทธมณฑลสาย 4 ตำบลกระทุ่มล้ม อำเภอสสามพราน จังหวัดนครปฐม 73220

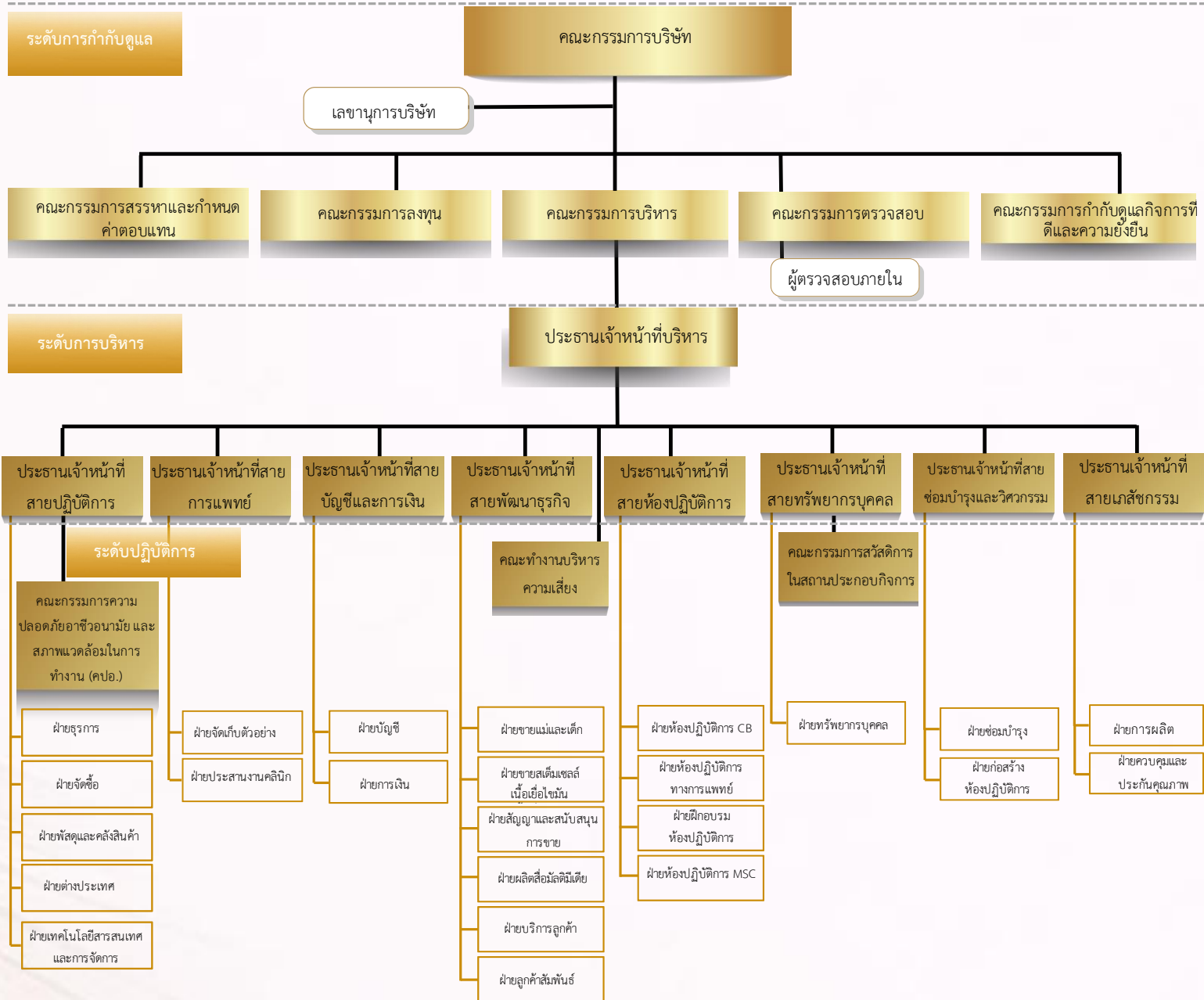
ทุนจดทะเบียนและชำระแล้ว: 534,000,000.00 บาท

จำนวนพนักงานประจำ: 277

สมาชิกที่ขับเคลื่อน ESG : CAC, International Society for Cell & Gene Therapy



# โครงสร้างการบริหารจัดการ



# การสร้างคุณค่าร่วมในห่วงโซ่คุณค่า

## ห่วงโซ่คุณค่าแห่งความยั่งยืน

MEDEZE ขับเคลื่อนกลยุทธ์ความยั่งยืน “ผู้นำการปฏิบัติสุขภาพอายุยืนยาวเพื่อยกระดับคุณภาพชีวิตและสุขภาวะของผู้คนทุกวัย” ผ่านการบริหารจัดการห่วงโซ่คุณค่าของธุรกิจตั้งแต่ต้นน้ำถึงปลายน้ำ รวมถึงการปฏิบัติต่อผู้มีส่วนได้เสียทุกกลุ่มตลอดห่วงโซ่คุณค่าทางธุรกิจภายใต้กรอบ "M-E-D-E-Z-E" ที่มุ่งเน้นการสร้างระบบ "เศรษฐกิจสุขภาพแห่งอนาคต" (Future Health Economy) ตามโมเดลธุรกิจและกลยุทธ์องค์กร 4G ที่ออกแบบภายใต้แนวคิดวงจรคุณค่าการเติบโตอย่างยั่งยืน (Sustainable Growth Value Loop) ซึ่งบูรณาการการสร้างคุณค่าทางเศรษฐกิจ (Economic Value) เข้ากับคุณค่าทางสังคม (Shared Value) เพื่อสร้างระบบนิเวศธุรกิจสุขภาพที่มีความยั่งยืนในระยะยาว บริษัทฯ บริหารจัดการห่วงโซ่คุณค่าทางธุรกิจภายใต้กรอบธรรมาภิบาลที่ครอบคลุมมิติด้านสิ่งแวดล้อมและสังคม โดยอยู่ภายใต้การกำกับดูแลของคณะกรรมการบริษัทและคณะกรรมการบริหาร (Executive Committee) ซึ่งกำหนดนโยบาย มาตรฐาน และตัวชี้วัดด้านความยั่งยืนตลอดห่วงโซ่คุณค่า พร้อมทั้งติดตามและประเมินผลการดำเนินงานอย่างต่อเนื่อง เพื่อให้มั่นใจว่ากระบวนการจัดการการผลิต และการให้บริการเป็นไปตามหลักความรับผิดชอบต่อ โปร่งใส ตรวจสอบได้ และสร้างคุณค่าในระยะยาวแก่ผู้มีส่วนได้เสียทุกกลุ่ม

### M - Medical Sourcing (การจัดการแหล่งทรัพยากรทางการแพทย์)

MEDEZE ให้ความสำคัญกับกระบวนการสรรหาทุนทางทรัพยากรและกระบวนการคัดกรองเนื้อเยื่อ เลือด และข้อมูลสุขภาพของลูกค้าอย่างละเอียดผ่านการทำงานร่วมกับพันธมิตรทางธุรกิจและแพทย์ผู้เชี่ยวชาญภายใต้หลักสิทธิมนุษยชนและจริยธรรมทางชีวภาพ (Bioethics) เพื่อให้มั่นใจว่าทุกเซลล์ที่เข้าสู่ระบบมีความปลอดภัยสามารถตรวจสอบย้อนกลับได้ (Traceability) และได้รับการคุ้มครองความปลอดภัยของข้อมูลส่วนบุคคลและข้อมูลสุขภาพอย่างเคร่งครัด

### E - Excellence in Processing (ความเป็นเลิศในกระบวนการดำเนินงาน)

MEDEZE มุ่งยกระดับความเป็นเลิศในกระบวนการดำเนินงานและการผลิต โดยให้ความสำคัญกับสภาพแวดล้อมการทำงานที่มีความปลอดภัยสูงและเป็นไปตามมาตรฐานสากล ครอบคลุมการดำเนินงานในห้องปฏิบัติการแบบ Clean Room และการประยุกต์ใช้เทคโนโลยีขั้นสูง อาทิ ระบบ RoboticsและAutomation ในกระบวนการผลิต การแปรรูป และการเพาะเลี้ยงเซลล์ เพื่อความเป็นเลิศด้านปฏิบัติการภายใต้มาตรฐานคุณภาพระดับสากล

#### **D - Deep Cryopreservation** (การเก็บรักษาด้วยความเย็นระดับเยือกแข็ง)

MEDEZE ให้ความสำคัญกับความรับผิดชอบต่อผู้รับบริการด้วยเทคโนโลยีการแช่แข็งในถังไนโตรเจนเหลว (Liquid Nitrogen) ที่อุณหภูมิ -196 องศาเซลเซียส พร้อมระบบสำรองและป้องกันความเสี่ยงทางธุรกิจในการรักษาสินทรัพย์ทางชีวภาพของลูกค้ำให้คงคุณภาพสมบูรณ์ยาวนานถึง 60 ปี

#### **E - Evolving Innovation** (การต่อยอดนวัตกรรมสู่ผลิตภัณฑ์)

MEDEZE มุ่งพัฒนาและต่อยอดนวัตกรรมอย่างต่อเนื่อง ผ่านการรับฝากเซลล์ต่อยอดความเชี่ยวชาญ เฉพาะด้านสู่นวัตกรรม "ปลายน้ำ" ที่สร้างมูลค่าเพิ่ม เช่น พัฒนานวัตกรรม NK Cells เพื่อเสริมภูมิคุ้มกัน และนวัตกรรมเซลล์รากผมเพื่อฟื้นฟูรากผม รวมถึงการพัฒนาผลิตภัณฑ์และบริการด้านนวัตกรรมชีวเภสัชภัณฑ์ที่ตอบโจทย์ความต้องการด้านสุขภาพในอนาคต ควบคู่กับการขยายโอกาสทางธุรกิจผ่าน โมเดลแฟรนไชส์ (Franchise Model) เพื่อถ่ายทอดเทคโนโลยีและองค์ความรู้สู่ตลาดในวงกว้าง สนับสนุนการเติบโตของเศรษฐกิจสุขภาพอย่างเป็นระบบและยั่งยืน

#### **Z - Zenith of Sustainable Logistics** (จุดสูงสุดของการขนส่งอย่างยั่งยืน)

MEDEZE มุ่งพัฒนาและบริหารจัดการกระบวนการโลจิสติกส์อย่างมีประสิทธิภาพและรับผิดชอบต่อสิ่งแวดล้อม โดยเน้นการใช้บรรจุภัณฑ์แบบหมุนเวียน โดยให้ความสำคัญกับการลดผลกระทบต่อสิ่งแวดล้อมห่วงโซ่คุณค่าผ่านการใช้ทรัพยากรอย่างคุ้มค่า การจัดการก๊าซเรือนกระจกและการจัดการพลังงานอย่างเหมาะสมในการสนับสนุนการดำเนินธุรกิจอย่างยั่งยืน และเสริมสร้างความเชื่อมั่นให้แก่ผู้มีส่วนได้เสียในระยะยาว

#### **E - Everlasting Wellness** (การส่งมอบคุณค่าด้านสุขภาพที่ยั่งยืน)

MEDEZE มุ่งส่งมอบคุณค่าด้านสุขภาพและคุณภาพชีวิตที่ยั่งยืน โดยยกระดับการดูแลสุขภาพในระยะยาว (Longevity) ให้แก่ผู้รับบริการ ผ่านการเชื่อมโยงงานวิจัย เทคโนโลยี และระบบบริการด้านสุขภาพอย่างครบวงจร โดยข้อมูลผลลัพธ์การรักษาและความพึงพอใจของลูกค้ำจะถูกนำกลับมาวิเคราะห์เพื่อพัฒนานวัตกรรมที่ดีและแนวทางการดูแลสุขภาพที่ตอบโจทย์ความต้องการของลูกค้ำในระยะยาว นำไปสู่การสนับสนุนการเติบโตของธุรกิจที่ยั่งยืน

## ห่วงโซ่คุณค่าธุรกิจ

ห่วงโซ่คุณค่าของ MEDEZE เริ่มจากการสรรหาและจัดหาเซลล์คุณภาพภายใต้มาตรฐานจริยธรรมและการตรวจสอบย้อนกลับได้ ต่อด้วยความเป็นเลิศในกระบวนการผลิตตามมาตรฐานสากล และการจัดเก็บรักษาด้วยเทคโนโลยีขั้นสูงเพื่อความปลอดภัยสูงสุด จากนั้นต่อยอดสู่นวัตกรรมทางการแพทย์และการวิจัยที่สร้างคุณค่าระยะยาว ควบคู่กับระบบโลจิสติกส์ที่ปลอดภัยและเป็นมิตรต่อสิ่งแวดล้อมตลอดทั้งห่วงโซ่ดำเนินงานอยู่ภายใต้หลักธรรมาภิบาล การเคารพสิทธิมนุษยชน การบริหารความเสี่ยง และการเปิดเผยข้อมูลอย่างโปร่งใส เพื่อยกระดับความเชื่อมั่นตามแนวทางการประเมินความยั่งยืนของ FTSE และสร้างการเติบโตอย่างยั่งยืนในระยะยาว

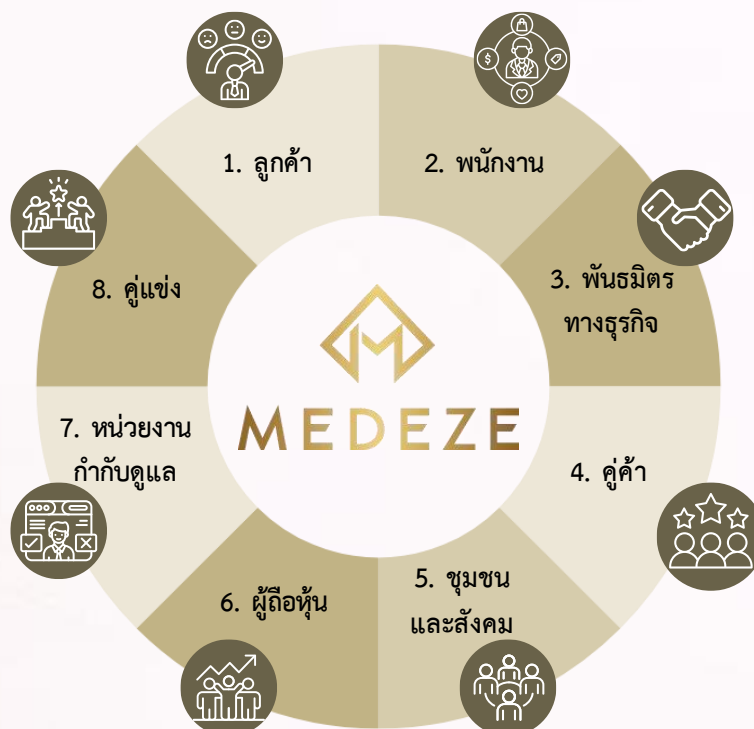
ห่วงโซ่คุณค่า	M	E	D	E	Z	E
	Medical Sourcing	Excellence in processing	Deep Cryopreservation	Evolving Innovation	Zenith of Sustainable Logistics	Everlasting Wellness
กิจกรรมหลัก	<ul style="list-style-type: none"> <li>การให้ข้อมูลและขอความยินยอมจากลูกค้า</li> <li>การจัดการและคุ้มครองข้อมูลส่วนบุคคล</li> <li>การจัดการตัวอย่างทางการแพทย์อย่างมีจริยธรรม</li> </ul>	<ul style="list-style-type: none"> <li>การแยกเซลล์ เตรียมเซลล์ และเพาะเลี้ยงเซลล์ในห้องปฏิบัติการ</li> <li>การใช้ระบบ Automation</li> <li>การควบคุมคุณภาพตามมาตรฐาน</li> </ul>	<ul style="list-style-type: none"> <li>การจัดเก็บเซลล์ในถังไนโตรเจนเหลวที่อุณหภูมิ -196°C</li> <li>การติดตามสภาพการจัดเก็บระยะยาว</li> <li>การบริหารความปลอดภัยคลังจัดเก็บ</li> </ul>	<ul style="list-style-type: none"> <li>การวิจัยและพัฒนา ATMPs</li> <li>การทดลองทางคลินิก (Clinical Trial)</li> <li>การพัฒนา การแพทย์แม่นยำเฉพาะบุคคล</li> </ul>	<ul style="list-style-type: none"> <li>การขนส่งเซลล์ภายใต้การควบคุมอุณหภูมิ</li> <li>การจัดการของเสียทางการแพทย์</li> <li>การใช้ Green Logistics</li> </ul>	<ul style="list-style-type: none"> <li>การเชื่อมโยงพันธมิตรทางการแพทย์</li> <li>การพัฒนา Health Ecosystem</li> <li>การติดตามผลลัพธ์อย่างต่อเนื่อง</li> </ul>
ผู้มีส่วนได้เสีย	<ol style="list-style-type: none"> <li>ลูกค้า</li> <li>ลูกค้ำ</li> <li>พันธมิตรทางธุรกิจ</li> <li>หน่วยงานกำกับ (อย.)</li> </ol>	<ol style="list-style-type: none"> <li>ลูกค้า</li> <li>พนักงาน</li> </ol>	<ol style="list-style-type: none"> <li>ลูกค้ำ</li> <li>พนักงาน</li> </ol>	<ol style="list-style-type: none"> <li>ผู้ถือหุ้นและนักลงทุน</li> <li>พันธมิตรทางธุรกิจ</li> <li>หน่วยงานกำกับ (อย.)</li> <li>พนักงาน</li> <li>คู่แข่ง</li> </ol>	<ol style="list-style-type: none"> <li>ลูกค้า</li> <li>ชุมชนและสังคม</li> </ol>	<ol style="list-style-type: none"> <li>พันธมิตรทางธุรกิจ (แพทย์ โรงพยาบาล แพรนไซส์)</li> <li>ลูกค้ำ</li> </ol>
คุณค่าที่ส่งมอบ	สร้างความเชื่อมั่นและคุ้มครองสิทธิผู้บริโภคตั้งแต่ต้นน้ำ	ยกระดับคุณภาพและความปลอดภัยของเซลล์ตามมาตรฐานสากล	รักษาคุณภาพเซลล์ระยะยาวเพื่อการรักษาและวิจัยในอนาคต	สร้างนวัตกรรมทางการแพทย์ขั้นสูงที่ตอบโจทย์สุขภาพเฉพาะบุคคล	ลดผลกระทบต่อสิ่งแวดล้อมตลอดห่วงโซ่คุณค่าสุขภาพ	ยกระดับคุณภาพชีวิตและสุขภาวะของผู้คนทุกช่วงวัย

## การวิเคราะห์ผู้มีส่วนได้เสียในห่วงโซ่คุณค่า

บริษัทฯ ได้ดำเนินการวิเคราะห์และจัดลำดับความสำคัญของผู้มีส่วนได้เสีย โดยพิจารณาความสัมพันธ์ระหว่างกิจกรรมหลักขององค์กรกับผู้มีส่วนได้เสียที่เกี่ยวข้องที่อาจจะได้รับผลกระทบจากกิจกรรมขององค์กร ทั้งเชิงบวกและเชิงลบ ทั้งที่เกิดขึ้นจริงและมีโอกาสที่จะเกิดขึ้น การจัดลำดับความสำคัญผู้มีส่วนได้เสียจะพิจารณาจากระดับผลกระทบที่บริษัทฯ มีต่อผู้มีส่วนได้เสีย และระดับความสำคัญหรือบทบาทของผู้มีส่วนได้เสียมีต่อบริษัทฯ



โดยผลจากการวิเคราะห์และจัดลำดับความสำคัญของผู้มีส่วนได้เสีย พบว่า ผู้มีส่วนได้เสียประกอบด้วย 8 กลุ่ม ซึ่งสามารถจัดลำดับความสำคัญได้ ดังนี้ 1) ลูกค้า 2) พนักงาน 3) พันธมิตรทางธุรกิจ 4) คู่ค้า 5) ชุมชนและสังคม 6) ผู้ถือหุ้นและนักลงทุน 7) หน่วยงานกำกับดูแล และ 8) คู่แข่ง ซึ่งแสดงตามรายละเอียดความสัมพันธ์ของกิจกรรมหลักของธุรกิจ ดังนี้



บริษัทฯ ได้ดำเนินการรวบรวมและทำความเข้าใจต่อความคาดหวัง ความต้องการ ข้อกังวลใจ และข้อคิดเห็นของผู้มีส่วนได้เสีย เพื่อให้สามารถตอบสนองต่อความต้องการของผู้มีส่วนได้เสียได้อย่างมีประสิทธิภาพ และช่วยให้เกิดความเข้าใจร่วมกัน ลดข้อขัดแย้ง และเสริมสร้างความร่วมมือระหว่างองค์กรและผู้มีส่วนได้เสีย นำไปสู่การบริหารจัดการที่เป็นไปอย่างเหมาะสมผ่านกระบวนการสร้างความสัมพันธ์กับผู้มีส่วนได้เสียทุกกลุ่ม จึงได้แบ่งกลุ่มผู้มีส่วนได้เสียตามระดับอิทธิพลของผู้มีส่วนได้เสียต่อบริษัทฯ และระดับผลกระทบของบริษัทฯ ของผู้มีส่วนได้เสียที่ได้รับจากกิจกรรมหรือนโยบายขององค์กร โดยการแบ่งออกเป็น 4 กลุ่ม ดังนี้



บริษัท ฯ กำหนดแนวทางการสร้างการมีส่วนร่วมกับผู้มีส่วนได้เสียโดยยึดหลักธรรมาภิบาล ความโปร่งใส และการบริหารความเสี่ยงอย่างมีประสิทธิภาพ ด้วยการบูรณาการ **ประเด็นที่นัยสำคัญ (Materiality)** เข้ากับกลยุทธ์ 4G และแผนดำเนินธุรกิจอย่างยั่งยืน โดยมุ่งเน้นการสร้างช่องทางการสื่อสารสองทาง (Two-way Communication) เพื่อรับฟังความคิดเห็นและข้อร้องเรียนอย่างโปร่งใส เพื่อตอบสนองต่อความคาดหวัง ลดความเสี่ยง และสร้าง **คุณค่าร่วมกัน (Creating Shared Value)** ในระยะยาว ซึ่งมีรายละเอียด ดังนี้

ระดับ	ผู้มีส่วนได้เสีย	การสร้างการมีส่วนร่วม
<b>มีอิทธิพลมาก</b> <b>ได้รับผลกระทบมาก</b>	-ลูกค้า -พนักงาน	บริษัทฯ ให้ความสำคัญสูงสุดต่อการมีส่วนร่วมของลูกค้าและพนักงาน โดยพัฒนาผลิตภัณฑ์และกระบวนการทำงานที่ปลอดภัย มีคุณภาพ และคำนึงถึงสิ่งแวดล้อมควบคู่กับการรับฟังความคิดเห็น ข้อร้องเรียน และข้อเสนอแนะอย่างเป็นระบบ เพื่อนำมาปรับปรุงผลิตภัณฑ์ บริการ และสภาพแวดล้อมการทำงานอย่างต่อเนื่อง พร้อม

ระดับ	ผู้มีส่วนได้เสีย	การสร้างการมีส่วนร่วม
		สื่อสารผลการดำเนินงานกลับอย่างโปร่งใส เพื่อสร้างความไว้วางใจและคุณค่าร่วมในระยะยาว
มีอิทธิพลมาก ได้รับผลกระทบน้อย	- คู่ค้า - พันธมิตรทางธุรกิจ	บริษัทฯ ส่งเสริมความร่วมมือกับคู่ค้าและพันธมิตรบนพื้นฐานของจริยธรรมทางธุรกิจ และมาตรฐานที่ตกลงร่วมกัน โดยกำหนดแนวปฏิบัติด้านคุณภาพ ความปลอดภัย สิ่งแวดล้อม และสิทธิมนุษยชนตลอดห่วงโซ่คุณค่า พร้อมติดตามประเมินผลและหาวิธีแนวทางพัฒนาอย่างสม่ำเสมอ เพื่อยกระดับมาตรฐานร่วมและสร้างความยั่งยืนตลอดห่วงโซ่คุณค่าทางธุรกิจ
มีอิทธิพลน้อย ได้รับผลกระทบมาก	- ผู้ถือหุ้นและนักลงทุน - ชุมชนและสังคม	บริษัทฯ สร้างความเชื่อมั่นผ่านการเปิดเผยข้อมูลที่มีนัยสำคัญต่อมูลค่ากิจการอย่างโปร่งใส ครอบคลุมความเสี่ยงและโอกาสด้านสิ่งแวดล้อม สังคม และธรรมาภิบาลตลอดห่วงโซ่คุณค่า รวมถึงการจัดการในท้องถิ่น การจ้างงานในพื้นที่ และการบริหารประเด็นสำคัญด้านความยั่งยืนที่อาจกระทบต่อผลการดำเนินงาน บริษัทฯ สื่อสารข้อมูลอย่างสม่ำเสมอผ่านรายงานและการพบปะนักลงทุน เพื่อสนับสนุนการตัดสินใจลงทุนอย่างรับผิดชอบและยั่งยืนในระยะยาว
มีอิทธิพลน้อย ได้รับผลกระทบน้อย	- หน่วยงานกำกับดูแล - คู่แข่ง	บริษัทฯ ดำเนินธุรกิจภายใต้กรอบกฎหมายและข้อกำหนดของหน่วยงานกำกับดูแลอย่างเคร่งครัด ควบคู่กับการติดตามการเปลี่ยนแปลงด้านกฎระเบียบและมาตรฐานความยั่งยืนอย่างต่อเนื่อง พร้อมเปิดเผยข้อมูลที่ถูกต้อง ครบถ้วน และทันเวลาในขณะเดียวกัน บริษัทฯ เคารพหลักการแข่งขันที่เป็นธรรมและจริยธรรมทางธุรกิจ ไม่แสวงหาความได้เปรียบที่ไม่เหมาะสม และมุ่งยกระดับมาตรฐานอุตสาหกรรมอย่างรับผิดชอบต่อสังคมและสิ่งแวดล้อม

## การตอบสนองความคาดหวังและการสร้างคุณค่ากับผู้มีส่วนได้เสีย

บริษัทฯ มุ่งสร้างคุณค่าร่วมและพัฒนาความสัมพันธ์กับผู้มีส่วนได้เสีย โดยการทบทวนประเด็นที่ผู้มีส่วนได้เสียให้ความสนใจและพัฒนาช่องทางการมีส่วนร่วมในการรับฟังข้อคิดเห็นและข้อเสนอแนะที่หลากหลายทั้งในรูปแบบที่เป็นทางการและไม่เป็นทางการ รวมถึงส่งเสริมการมีส่วนร่วมกับผู้มีส่วนได้เสียตามประเด็นความสนใจ เพื่อลดความเสี่ยงและลดผลกระทบต่อการดำเนินธุรกิจให้น้อยที่สุดในห่วงโซ่คุณค่าของธุรกิจ ดังนี้

## การสร้างคุณค่าร่วมในห่วงโซ่คุณค่า

บริษัทฯ ให้ความสำคัญกับการสร้าง การมีส่วนร่วมผ่านการทำกิจกรรมในห่วงโซ่คุณค่ากับผู้มีส่วนได้เสียแต่ละ กลุ่ม อย่างเหมาะสม เพื่อตอบสนองต่อความกังวล ความคาดหวัง ข้อคิดเห็น และข้อเสนอแนะของผู้มีส่วนได้เสียที่มีต่อการดำเนินธุรกิจ ก่อให้เกิดความพึงพอใจ และความเข้าใจต่อการดำเนินธุรกิจสำหรับการสร้างประสบการณ์ที่ดีให้กับลูกค้ายุคใหม่ในด้านผลิตภัณฑ์ที่มีความปลอดภัยและไม่ทำลายสิ่งแวดล้อม เพื่อเพิ่มคุณค่าและมูลค่าในตัวสินค้าผลิตภัณฑ์ นำไปสู่การยกระดับศักยภาพการแข่งขันในระยะยาวของธุรกิจยานยนต์ไทยเปลี่ยนผ่านไปยังระบบเศรษฐกิจสีเขียว ดังนี้

กลุ่มผู้มีส่วนได้เสีย	ความคาดหวังและความสนใจหลักของผู้มีส่วนได้เสีย	การดำเนินงานเพื่อสร้างคุณค่า	ช่องทางการสื่อสาร
<b>1. ลูกค้า</b> กลุ่มที่เกี่ยวข้อง <ul style="list-style-type: none"> <li>• Good Living</li> <li>• Good Governance</li> </ul>	<ul style="list-style-type: none"> <li>• คุณภาพและความปลอดภัยของเซลล์ในระดับสูงสุด</li> <li>• การเก็บรักษาข้อมูลพันธุกรรมและข้อมูลส่วนบุคคลอย่างเป็นความลับ</li> <li>• นวัตกรรมสุขภาพและชะลอวัยที่ให้ผลลัพธ์ได้จริง</li> </ul>	<ul style="list-style-type: none"> <li>• รักษามาตรฐานการรับรองระดับสากล เช่น AABB, NEBB</li> <li>• ใช้ระบบ Cybersecurity ขั้นสูงเพื่อปกป้องข้อมูลลูกค้า</li> <li>• พัฒนาบริการใหม่ เช่น NK Cells และ Hair Follicle Cells ที่ตอบโจทย์ Longevity</li> </ul>	<ul style="list-style-type: none"> <li>• ช่องทางออนไลน์ เช่น Social Media</li> <li>• ระบบบริการลูกค้า (Customer Service)</li> <li>• แบบสำรวจความพึงพอใจของลูกค้า</li> </ul>
<b>2. พันธมิตรทางธุรกิจ</b> กลุ่มที่เกี่ยวข้อง <ul style="list-style-type: none"> <li>• Good Living</li> <li>• Good Growth</li> </ul>	<ul style="list-style-type: none"> <li>• ผลิตภัณฑ์เซลล์ที่มีคุณภาพและเชื่อถือได้</li> <li>• การสนับสนุนข้อมูลและองค์ความรู้ทางวิชาการ</li> <li>• การให้บริการที่รวดเร็ว แม่นยำ และได้มาตรฐาน</li> </ul>	<ul style="list-style-type: none"> <li>• ผลิตภัณฑ์เซลล์ที่มีคุณภาพและเชื่อถือได้</li> <li>• การสนับสนุนข้อมูลและองค์ความรู้ทางวิชาการ</li> <li>• การให้บริการที่รวดเร็ว แม่นยำ และได้มาตรฐาน</li> </ul>	<ul style="list-style-type: none"> <li>• การประชุมวิชาการทางการแพทย์</li> <li>• ระบบรายงานทางห้องปฏิบัติการออนไลน์</li> <li>• การเยี่ยมชมห้องปฏิบัติการ</li> <li>• ติดต่อผ่านสื่ออิเล็กทรอนิกส์และโทรศัพท์อย่างสม่ำเสมอ</li> </ul>
<b>3. พนักงาน</b> กลุ่มที่เกี่ยวข้อง <ul style="list-style-type: none"> <li>• Good Living</li> <li>• Good Growth</li> </ul>	<ul style="list-style-type: none"> <li>• ค่าตอบแทนที่เหมาะสมและสอดคล้องกับสภาพเศรษฐกิจ</li> <li>• สวัสดิการและสิทธิประโยชน์</li> <li>• โอกาสความก้าวหน้าในสายงานที่ปฏิบัติงาน</li> <li>• สร้างประสบการณ์ ทักษะและองค์ความรู้ในการปฏิบัติงาน</li> <li>• ความสุขในการทำงาน</li> </ul>	<ul style="list-style-type: none"> <li>• จ่ายค่าตอบแทนและสวัสดิการที่เหมาะสม</li> <li>• สื่อสารกิจกรรมและอบรมให้ความรู้ต่าง ๆ แก่พนักงานระดับต่าง ๆ ผ่านช่องทางต่าง ๆ และระบบออนไลน์เพื่อเสริมทักษะของพนักงาน</li> <li>• สร้างเส้นทางความก้าวหน้าในสายอาชีพ (Career Path) ที่ชัดเจนและต่อเนื่อง</li> </ul>	<ul style="list-style-type: none"> <li>• การประชุมสื่อสารภายในองค์กร</li> <li>• ระบบประเมินผลปฏิบัติงาน</li> <li>• การฝึกอบรมและสัมมนา</li> <li>• รับฟังความคิดเห็น ข้อเสนอแนะและปัญหาของพนักงานผ่านช่องทางต่าง ๆ เช่น Group line</li> <li>• ดำเนินงานตามมาตรฐานระบบการจัดการสิ่งแวดล้อมและความปลอดภัยใน</li> </ul>

กลุ่มผู้มีส่วนได้เสีย	ความคาดหวังและความสนใจหลักของผู้มีส่วนได้เสีย	การดำเนินงานเพื่อสร้างคุณค่า	ช่องทางการสื่อสาร
		<ul style="list-style-type: none"> <li>● ให้สวัสดิการตามกฎหมาย มีการดูแลความปลอดภัยในการทำงาน</li> </ul>	<p>การทำงาน และการปรับปรุงสวัสดิการตามความเหมาะสม</p> <ul style="list-style-type: none"> <li>● สืบสวนความพึงพอใจของพนักงาน</li> <li>● ร้องเรียนผ่านจดหมาย ถึงเลขานุการบริษัท กรรมการผู้จัดการ และคณะกรรมการตรวจสอบ ที่อยู่ บริษัท เมดิช กรุ๊ป จำกัด (มหาชน) 28/9 หมู่ 8 ถนนพุทธมณฑลสาย 4 ตำบลกระทุ่มล้ม อำเภอสองพี่น้อง จังหวัดนครปฐม 73220</li> <li>● ร้องเรียนผ่านอีเมล ถึง คณะกรรมการตรวจสอบ anticorruption@medezegroup.com</li> <li>● ร้องเรียนผ่านโทรศัพท์ 091-599-9999 (ต่อ 336)</li> <li>● ร้องเรียนผ่านเว็บไซต์ <a href="https://www.medezegroup.com">https://www.medezegroup.com</a></li> </ul>
<p><b>4. คู่ค้า</b> กลยุทธ์ที่เกี่ยวข้อง</p> <ul style="list-style-type: none"> <li>● Good Growth</li> <li>● Good Governance</li> </ul>	<ul style="list-style-type: none"> <li>● ดำเนินธุรกิจภายใต้จรรยาบรรณในการดำเนินธุรกิจและนโยบายบริษัท</li> <li>● สนับสนุนทางการสร้างร่วมกัน (Value Co-creation) ให้กับลูกค้าผ่านทางธุรกิจ</li> <li>● ไม่เอาเปรียบคู่ค้า ชำระเงินตรงตามเวลาที่กำหนด</li> <li>● การปฏิบัติต่อคู่ค้า พันธมิตร และผู้ให้บริการอื่น ๆ อย่างเป็นธรรม</li> </ul>	<ul style="list-style-type: none"> <li>● ดำเนินธุรกิจภายใต้จรรยาบรรณในการดำเนินธุรกิจและนโยบายบริษัท</li> <li>● สนับสนุนทางการสร้างร่วมกัน (Value Co-creation) ให้กับลูกค้าผ่านทางธุรกิจ</li> <li>● ไม่เอาเปรียบคู่ค้า ชำระเงินตรงตามเวลาที่กำหนด</li> <li>● การปฏิบัติต่อคู่ค้า พันธมิตร และผู้ให้บริการอื่น ๆ อย่างเป็นธรรม</li> </ul>	<ul style="list-style-type: none"> <li>● ประชุม อบรม และสัมมนากับผู้ค้าและคู่ค้า</li> <li>● การประเมินคู่ค้า</li> <li>● ร้องเรียนผ่านจดหมาย ถึงเลขานุการบริษัท กรรมการผู้จัดการ และคณะกรรมการตรวจสอบ ที่อยู่ บริษัท เมดิช กรุ๊ป จำกัด (มหาชน) 28/9 หมู่ 8 ถนนพุทธมณฑลสาย 4 ตำบลกระทุ่มล้ม อำเภอสองพี่น้อง จังหวัดนครปฐม 73220</li> <li>● ร้องเรียนผ่านอีเมล ถึง คณะกรรมการตรวจสอบ anticorruption@medezegroup.com</li> <li>● ร้องเรียนผ่านโทรศัพท์ 091-599-9999 (ต่อ 336)</li> </ul>

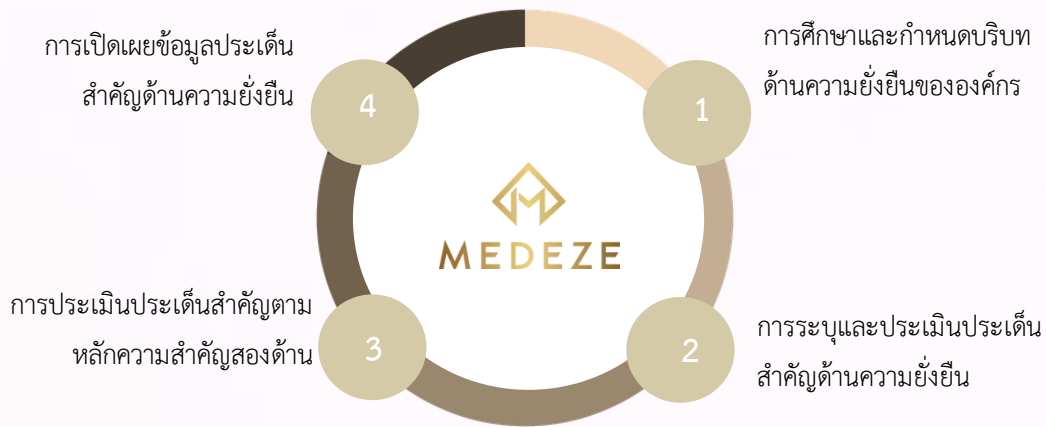
กลุ่มผู้มีส่วนได้เสีย	ความคาดหวังและความสนใจหลักของผู้มีส่วนได้เสีย	การดำเนินงานเพื่อสร้างคุณค่า	ช่องทางการสื่อสาร
			<ul style="list-style-type: none"> <li>• ฝึกอบรมผ่านเว็บไซต์ <a href="https://www.medezegroup.com">https://www.medezegroup.com</a> จัดให้มีช่องทางการรับเรื่องร้องเรียนผ่านเว็บไซต์และช่องทางอื่น ๆ</li> </ul>
<p><b>5. ชุมชนและสังคม</b> กลยุทธ์ที่เกี่ยวข้อง</p> <ul style="list-style-type: none"> <li>• Good Green</li> <li>• Good Governance</li> </ul>	<ul style="list-style-type: none"> <li>• ดำเนินธุรกิจภายใต้จรรยาบรรณในการดำเนินธุรกิจ นโยบายบริษัท โดยไม่ส่งผลกระทบต่อด้านลบต่อสังคม ชุมชน และสิ่งแวดล้อม</li> <li>• ใช้ทรัพยากรธรรมชาติอย่างเหมาะสมและรู้คุณค่า</li> <li>• แก้ไขปัญหาและบรรเทาผลกระทบที่เกิดจากการดำเนินงานอย่างทันท่วงที</li> <li>• การมีส่วนร่วมและช่องทางการให้บริการเพื่อสนองต่อความต้องการของสังคมและชุมชน</li> </ul>	<ul style="list-style-type: none"> <li>• ดำเนินการจัดตั้ง และดูแลให้มั่นใจว่าบริษัทฯ จะไม่สร้างหรือก่อให้เกิดผลกระทบต่อสังคม ชุมชน และสิ่งแวดล้อม</li> <li>• บริษัทฯ ยึดมั่นการปฏิบัติตามหลักเกณฑ์ นโยบาย และกฎหมาย</li> <li>• สนับสนุนการจัดกิจกรรมช่วยเหลือชุมชนและสังคม และส่งเสริมความร่วมมือเพื่อสังคมอย่างต่อเนื่อง</li> <li>• ดำเนินธุรกิจด้วยความรอบคอบ ระมัดระวัง เพื่อป้องกันผลกระทบต่อชุมชน และสิ่งแวดล้อม</li> <li>• เคารพสิทธิมนุษยชน สร้างความเท่าเทียมทางสังคม</li> </ul>	<ul style="list-style-type: none"> <li>• โครงการเพื่อสังคม (CSR) และการให้ความรู้แก่ชุมชนและสังคม</li> <li>• กิจกรรมวิชาการเพื่อสาธารณประโยชน์</li> <li>• รับฟังความคิดเห็นผ่าน social media และ digital platform เช่น Line official account</li> </ul>
<p><b>6. หน่วยงานกำกับ</b> กลยุทธ์ที่เกี่ยวข้อง</p> <ul style="list-style-type: none"> <li>• Good Governance</li> </ul>	<ul style="list-style-type: none"> <li>• การปฏิบัติตามกฎหมายและจริยธรรม</li> <li>• ความโปร่งใสของข้อมูลและการเปิดเผยข้อมูลที่ตรวจสอบได้</li> </ul>	<ul style="list-style-type: none"> <li>• ปฏิบัติตามกฎหมายที่เกี่ยวข้อง เช่น พ.ร.บ. สถานพยาบาล และ PDPA</li> <li>• เปิดเผยข้อมูลการดำเนินงานอย่างโปร่งใสและสามารถตรวจสอบได้</li> </ul>	<ul style="list-style-type: none"> <li>• รายงานประจำปี (56-1 One Report)</li> </ul>
<p><b>7. ผู้ถือหุ้นและนักลงทุน</b> กลยุทธ์ที่เกี่ยวข้อง</p> <ul style="list-style-type: none"> <li>• Good Growth</li> <li>• Good Governance</li> </ul>	<ul style="list-style-type: none"> <li>• ผลการดำเนินงานที่ดีและการเติบโตทางธุรกิจอย่างยั่งยืน</li> <li>• การกำกับดูแลกิจการที่ดี</li> <li>• การต่อต้านการทุจริตและคอร์รัปชัน</li> </ul>	<ul style="list-style-type: none"> <li>• สร้างผลการดำเนินงานและเติบโต</li> <li>• เปิดเผยข้อมูลข่าวสารสื่อสารด้วยความโปร่งใสตรวจสอบได้</li> <li>• เปิดโอกาสให้ผู้ถือหุ้นและคณะกรรมการบริษัท และ</li> </ul>	<ul style="list-style-type: none"> <li>• การประชุมผู้ถือหุ้น (AGM)</li> <li>• กิจกรรม Opportunity Day</li> <li>• รายงานประจำปี (56-1 One Report)</li> <li>• เปิดเผยข้อมูลผ่านระบบของตลาดหลักทรัพย์ฯ และเว็บไซต์บริษัทฯ</li> <li>• จัดให้มีช่องทางสอบถามข้อมูลผ่านเว็บไซต์ของบริษัทฯ และอีเมล</li> </ul>

กลุ่มผู้มีส่วนได้เสีย	ความคาดหวังและความสนใจหลัก ของผู้มีส่วนได้เสีย	การดำเนินงานเพื่อสร้างคุณค่า	ช่องทางการสื่อสาร
	<ul style="list-style-type: none"> <li>• คุณสมบัติของคณะกรรมการบริษัท และผู้บริหารที่เหมาะสม</li> <li>• การเปิดเผยข้อมูลที่ครบถ้วน ถูกต้อง และทันต่อสถานการณ์</li> <li>• ความตอบแทนการลงทุนที่คุ้มค่าและยั่งยืน</li> </ul>	<ul style="list-style-type: none"> <li>• ผู้บริหารเข้าร่วมประชุมผู้ถือหุ้น อย่างสม่ำเสมอ</li> <li>• จัดทำเอกสารประชุมส่งล่วงหน้า และรายงานการประชุมผู้ถือหุ้น</li> <li>• จัดประชุมสามัญผู้ถือหุ้นประจำปี</li> <li>• จัดกิจกรรมสร้างความสัมพันธ์กับผู้ถือหุ้น (Opportunity Day)</li> <li>• จัด Roadshow ให้แก่นักลงทุน และบุคลากรทั่วไป</li> </ul>	
<b>8. คู่แข่ง</b> กลุ่มที่เกี่ยวข้อง <ul style="list-style-type: none"> <li>• Good Governance</li> </ul>	<ul style="list-style-type: none"> <li>• ดำเนินธุรกิจด้วยความโปร่งใสและการแข่งขันที่เป็นธรรม</li> </ul>	<ul style="list-style-type: none"> <li>• ปรับปรุงแก้ไขนโยบาย แนวปฏิบัติ ต่าง ๆ ที่เกี่ยวข้องกับการกำกับดูแลกิจการ การต่อต้านการทุจริต คอร์รัปชัน จรรยาบรรณทางธุรกิจตามมาตรฐานสากล</li> </ul>	<ul style="list-style-type: none"> <li>• ติดตามผลการดำเนินงานคู่แข่งอย่างสม่ำเสมอ</li> </ul>

## การระบุและประเมินประเด็นสำคัญด้านความยั่งยืน

คณะกรรมการกำกับดูแลกิจการและพัฒนาความยั่งยืน และคณะทำงานชุดย่อยดำเนินการทบทวน ประเมิน และจัดลำดับประเด็นสำคัญด้านความยั่งยืนอย่างน้อยปีละ 1 ครั้ง ให้สอดคล้องกับพันธกิจ กลยุทธ์ นโยบาย และแนวทางการดำเนินงานที่เปลี่ยนไปตามบริบทของ อุตสาหกรรมนวัตกรรมทางการแพทย์และเทคโนโลยีชีวภาพ (Biotechnology & Regenerative Medicine) ที่อาจส่งผลกระทบต่อทั้งเชิงบวกและเชิงลบต่อการดำเนินธุรกิจ โดยผ่านกระบวนการตรวจสอบการดำเนินงานอย่างรอบด้าน (Due Diligence) วิเคราะห์แนวโน้มความเปลี่ยนแปลงที่สำคัญและปัจจัยภายนอกอื่น ๆ ที่อ้างอิงตามกรอบการรายงานความยั่งยืนสากล Global Reporting Initiative Standards (GRI) และเป้าหมายการพัฒนาที่ยั่งยืนของสหประชาชาติ (Sustainable Development Goals: SDGs) รวมถึงทิศทางด้านความยั่งยืนใน กลุ่มธุรกิจบริการสุขภาพและธนาคารจัดเก็บเซลล์ต้นกำเนิด เพื่อให้ครอบคลุมประเด็นความเสี่ยงและโอกาสในมิติเศรษฐกิจ สังคม สิ่งแวดล้อม และการกำกับดูแลกิจการที่เกี่ยวข้องกับธุรกิจและผู้มีส่วนได้เสียตลอดห่วงโซ่คุณค่า ดังนี้

### กระบวนการระบุประเด็นสำคัญด้านความยั่งยืน



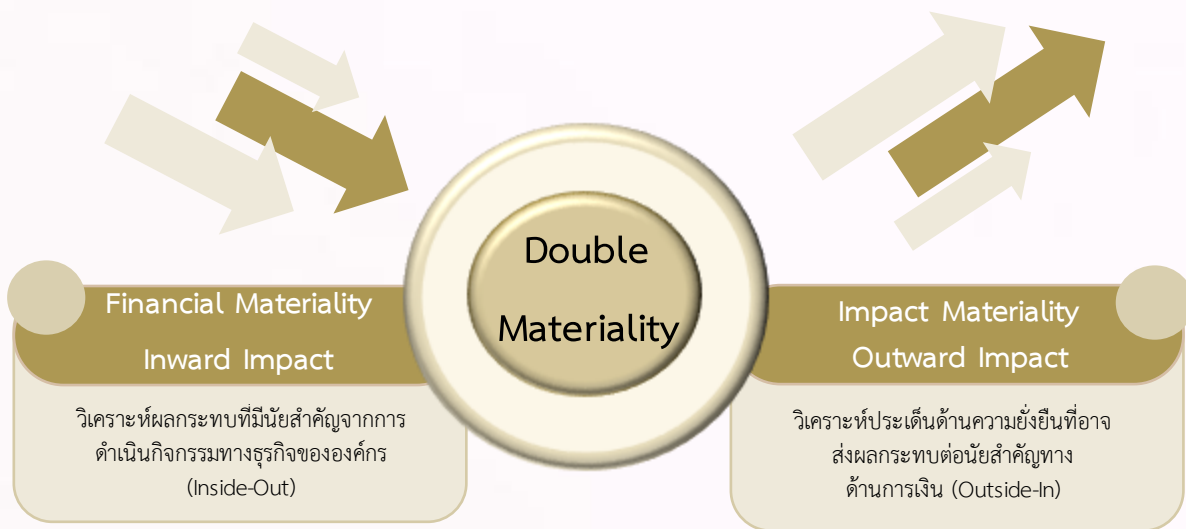
### การศึกษาและกำหนดบริบทด้านความยั่งยืนขององค์กร

บริษัทฯ กำหนดบริบทด้านความยั่งยืนโดยการวิเคราะห์ปัจจัยสภาพแวดล้อมทางธุรกิจทั้งจากภายในและภายนอกองค์กร ตลอดห่วงโซ่คุณค่า เพื่อระบุความเสี่ยงและโอกาสด้านความยั่งยืนที่อาจส่งผลกระทบต่อการทำงานและมูลค่าของกิจการในอนาคต โดยพิจารณาความเชื่อมโยงระหว่างบริบทของอุตสาหกรรมเทคโนโลยีชีวภาพ กฎระเบียบและมาตรฐานสากลที่เกี่ยวข้องเข้ากับความคาดหวังของผู้มีส่วนได้เสียทุกกลุ่มอย่างเป็นระบบ การศึกษาบริบทในขั้นตอนนี้มุ่งเน้นการค้นหาประเด็นสำคัญต่อความสามารถในการสร้างมูลค่าและกระแสเงินสดในระยะสั้น ระยะกลาง และระยะยาว เพื่อเป็นรากฐานสำคัญในการสร้างคุณค่าในระยะยาว กำหนดทิศทางการกลยุทธ์ด้านความยั่งยืน การกำกับดูแลกิจการที่ดี และสามารถเติบโตได้อย่างมั่นคงและอย่างยั่งยืน



## การระบุและประเมินประเด็นสำคัญด้านความยั่งยืน

บริษัทฯ ดำเนินการระบุประเด็นสำคัญด้านความยั่งยืน (Material Topics) โดยอ้างอิงกรอบมาตรฐานสากล GRI Standards (2021) และหลักการความสำคัญสองด้าน (Double Materiality) เพื่อให้ครอบคลุมทั้งมิติผลกระทบที่องค์กรมีต่อเศรษฐกิจ สังคม และสิ่งแวดล้อม (Impact Materiality) ตลอดจนปัจจัยด้านความยั่งยืนที่ส่งผลกระทบต่อสถานะทางการเงินขององค์กร (Financial Materiality) ตลอดห่วงโซ่คุณค่า ตั้งแต่กิจกรรมต้นน้ำ (Upstream) กระบวนการดำเนินงานหลัก (Own Operations) จนถึงกิจกรรมปลายน้ำ (Downstream) ผ่านกระบวนการวิเคราะห์บริบทองค์กร แนวโน้มอุตสาหกรรมนวัตกรรมทางการแพทย์ กฎหมายและมาตรฐานสากลที่เกี่ยวข้อง รวมถึงข้อกังวลของผู้มีส่วนได้เสียอย่างรอบด้าน จากนั้นจึงดำเนินการประเมินระดับ “ความรุนแรงของผลกระทบ (Severity)” และ “ความเป็นไปได้ในการเกิด (Likelihood)” เพื่อจัดลำดับความสำคัญของประเด็นที่มีนัยสำคัญสูงสุด นำไปสู่การวางแผนกลยุทธ์การบริหารจัดการและการเปิดเผยข้อมูลอย่างโปร่งใสต่อผู้มีส่วนได้เสีย



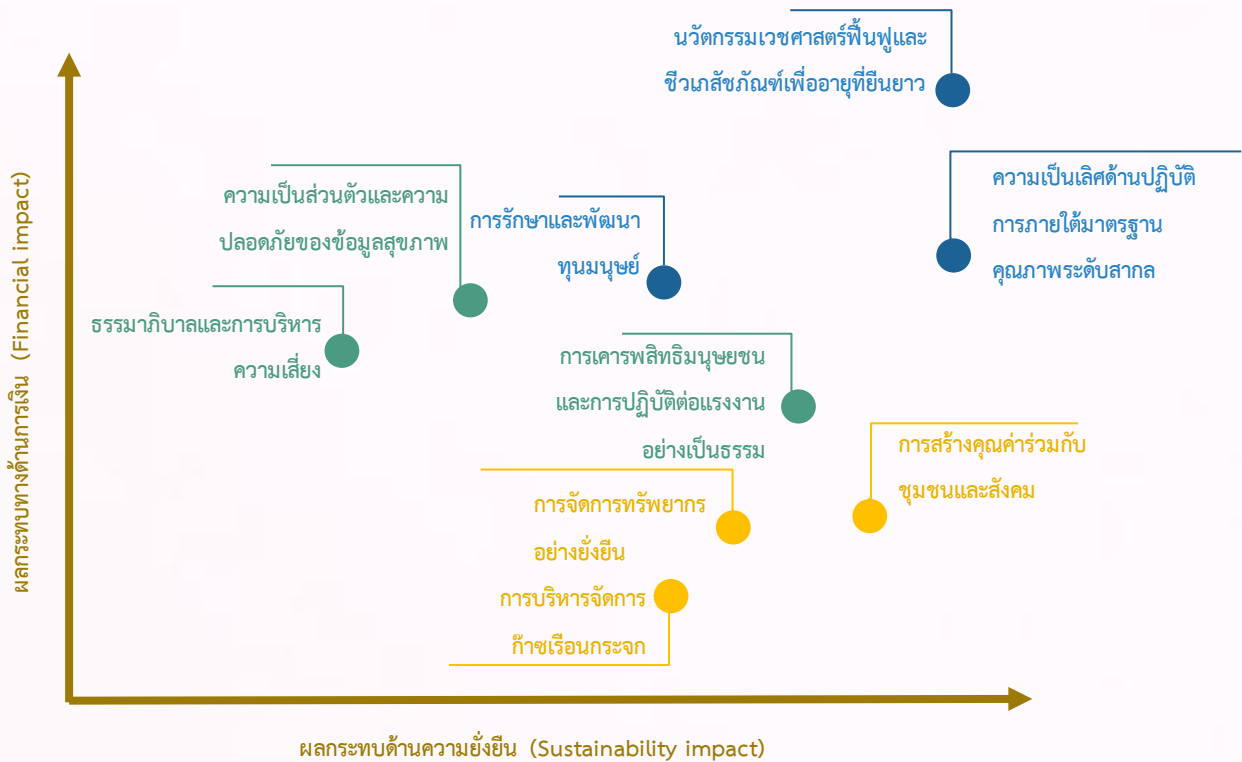
## การประเมินประเด็นสำคัญตามหลักความสำคัญสองด้าน (Double Materiality Assessment)

บริษัทฯ ดำเนินการประเมินประเด็นด้านความยั่งยืนโดยประยุกต์ใช้แนวคิด Double Materiality ซึ่งสอดคล้องกับมาตรฐานความยั่งยืนระดับสากลและความคาดหวังของนักลงทุนในปัจจุบัน โดยพิจารณาความเชื่อมโยงใน 2 มิติหลัก ดังนี้

- ผลกระทบด้านการเงิน (Financial Materiality - Inward Impact) : วิเคราะห์ประเด็นด้านความยั่งยืนที่อาจส่งผลกระทบต่อผู้มีส่วนได้เสียทางการเงิน (Outside-In) ทั้งในด้านฐานะทางการเงิน ผลการดำเนินงาน กระแสเงินสด รวมถึงความสามารถในการสร้างมูลค่าขององค์กรในระยะยาว
- ผลกระทบด้านความยั่งยืน (Impact Materiality - Outward Impact) : วิเคราะห์ผลกระทบที่มีนัยสำคัญจากการดำเนินกิจกรรมทางธุรกิจขององค์กร (Inside-Out) ที่ส่งผลกระทบต่อเศรษฐกิจ สังคม และสิ่งแวดล้อม ตลอดจนสิทธิมนุษยชน ตลอดห่วงโซ่คุณค่าทางธุรกิจ

บริษัทฯ ดำเนินการวิเคราะห์ความสัมพันธ์ระหว่าง ผลกระทบด้านความยั่งยืน (Sustainability Impact) และ ผลกระทบด้านการเงิน (Financial Impact) โดยพิจารณาความสอดคล้องกับพันธกิจ ทิศทาง และกลยุทธ์ทางธุรกิจ รวมถึงมาตรฐานสากลที่เกี่ยวข้อง กระบวนการประเมินครอบคลุมทั้งในด้านลักษณะ ระดับความรุนแรง และขอบเขตของผลกระทบที่มีนัยสำคัญต่อผู้มีส่วนได้

เสีย ผ่านการรับฟังความคาดหวังและข้อกังวลอย่างรอบด้าน จากนั้นจึงนำผลคะแนนจากการประเมินทั้งสองมิติมาวิเคราะห์ผลรวมเพื่อจัดลำดับความสำคัญของประเด็นด้านความยั่งยืนตามเกณฑ์ที่กำหนด โดยผลการประเมินและจัดลำดับประเด็นสำคัญด้านความยั่งยืนดังนี้



- ประเด็นเชิงกลยุทธ์-บูรณาการในแผนธุรกิจ การตัดสินใจระดับคณะกรรมการและผู้บริหารระดับสูงในการสร้างคุณค่าระยะยาว
- ประเด็นการบริหารจัดการ-บริหารผ่านนโยบาย ระบบ และกระบวนการ พร้อมติดตามผลและปรับปรุงอย่างต่อเนื่อง
- ประเด็นพื้นฐาน-สร้างระบบรองรับ ติดตามพัฒนา และยกระดับความสำคัญตามบริบทในอนาคต

ประเภท	ประเด็นสำคัญ
ประเด็นเชิงกลยุทธ์-บูรณาการในแผนธุรกิจ การตัดสินใจระดับคณะกรรมการและผู้บริหารระดับสูงในการสร้างคุณค่าระยะยาว	นวัตกรรมเวชศาสตร์ฟื้นฟูและชีวเภสัชภัณฑ์เพื่ออายุที่ยืนยาว
	ความเป็นเลิศด้านปฏิบัติการภายใต้มาตรฐานคุณภาพระดับสากล
	การรักษาและพัฒนาทุนมนุษย์
ประเด็นการบริหารจัดการ-บริหารผ่านนโยบาย ระบบ และกระบวนการ พร้อมติดตามผลและปรับปรุงอย่างต่อเนื่อง	ความเป็นส่วนตัวและความปลอดภัยของข้อมูลสุขภาพ
	ธรรมาภิบาลและการบริหารความเสี่ยง
	การเคารพสิทธิมนุษยชนและการปฏิบัติต่อแรงงานอย่างเป็นธรรม
ประเด็นพื้นฐาน-สร้างระบบรองรับ ติดตามพัฒนา และยกระดับความสำคัญตามบริบทในอนาคต	การจัดการทรัพยากรอย่างยั่งยืน
	การสร้างคุณค่าร่วมกับชุมชนและสังคม
	การบริหารจัดการก๊าซเรือนกระจก

บริษัทฯ นำเสนอประเด็นสำคัญด้านความยั่งยืนทั้ง 9 ประเด็นที่ได้จากการประเมินและจัดลำดับความสำคัญต่อคณะกรรมการกำกับดูแลกิจการและการพัฒนาที่ยั่งยืน เพื่อทวนสอบถึงความสมบูรณ์ของเนื้อหา (Completeness) และอนุมัติเนื้อหาที่เกี่ยวข้องเพื่อนำเสนอการจัดทำรายงานและเผยแพร่บนเว็บไซต์บริษัทฯ นอกจากนี้ บริษัทฯ ได้มอบหมายให้คณะทำงานด้านการกำกับดูแลกิจการที่ดีและความรับผิดชอบต่อสังคมที่ยั่งยืน และผู้บริหารระดับสูงพิจารณาตรวจสอบความถูกต้อง และความครบถ้วนของประเด็นที่มีนัยสำคัญต่อเป้าหมายและกลยุทธ์การพัฒนาที่ยั่งยืน ประกอบด้วยกลยุทธ์ Good Growth กลยุทธ์ Good Governance กลยุทธ์ Good Green และกลยุทธ์ Good Living เพื่อสร้างคุณค่าร่วมทางสังคมและสิ่งแวดล้อมต่อผู้มีส่วนได้เสียให้สอดคล้องกับแผนงานการสร้างคุณค่าร่วมกับผู้มีส่วนได้เสียแต่ละกลุ่มในการสร้างคุณค่าอย่างยั่งยืนในระยะยาว สำหรับแนวทางการบริหารประเด็นสาระสำคัญด้านความยั่งยืนของ MEDEZE ตามกลุ่มสีแดง หมายถึงประเด็นสาระสำคัญเชิงกลยุทธ์ ประกอบด้วยนวัตกรรมเวชศาสตร์ฟื้นฟูและชีวเภสัชภัณฑ์เพื่ออายุที่ยืนยาว ความเป็นเลิศในการดำเนินงานภายใต้มาตรฐานคุณภาพระดับสากลและการรักษาและพัฒนาทุนมนุษย์ ถือเป็นประเด็นที่มีผลโดยตรงต่อความสามารถในการแข่งขัน การเติบโตของธุรกิจ และบทบาทของ MEDEZE ในการขับเคลื่อน Future Health Economy บริษัทฯ ได้บูรณาการประเด็นเหล่านี้เข้ากับกลยุทธ์องค์กร การตัดสินใจเชิงการลงทุน และการพัฒนานวัตกรรม โดยมีคณะกรรมการและผู้บริหารระดับสูงกำกับติดตามอย่างใกล้ชิด เพื่อสร้าง New S-Curve และคุณค่าทางเศรษฐกิจในระยะยาว ส่วนกลุ่มสีน้ำเงิน หมายถึงประเด็นสาระสำคัญเชิงการบริหารและการเสริมความยั่งยืน ประกอบด้วย ธรรมาภิบาลและการบริหารความเสี่ยง ความเป็นส่วนตัวและความปลอดภัยของข้อมูลสุขภาพ และสิทธิมนุษยชนและการปฏิบัติต่อแรงงานอย่างเป็นธรรม ถือเป็นประเด็นที่สนับสนุนความเชื่อมั่น ความน่าเชื่อถือ และเสถียรภาพของระบบธุรกิจสุขภาพ บริษัทฯ จัดให้มีนโยบาย ระบบบริหารจัดการ และกลไกควบคุมความเสี่ยงที่ชัดเจน เพื่อให้การดำเนินงานเป็นไปอย่างมีธรรมาภิบาล โปร่งใส และสอดคล้องกับความคาดหวังของผู้มีส่วนได้เสีย และกลุ่มสีเหลือง หมายถึงประเด็นสาระสำคัญเชิงพื้นฐานและการเปิดเผยข้อมูล ประกอบด้วย การจัดการทรัพยากรอย่างยั่งยืน การสร้างคุณค่าร่วมกับชุมชนและสังคม และการบริหารจัดการก๊าซเรือนกระจก ถือเป็นประเด็นด้านความยั่งยืน บริษัทฯ ดำเนินการตามกรอบกฎหมาย มาตรฐานสากล และแนวปฏิบัติที่เกี่ยวข้องกับธุรกิจสุขภาพ เพื่อสร้างฐานความเชื่อมั่น (Trust Foundation) และความพร้อมในการขยายธุรกิจอย่างยั่งยืน



## การเปิดเผยข้อมูลประเด็นสำคัญด้านความยั่งยืน

เปิดเผยข้อมูลตามประเด็นสำคัญด้านความยั่งยืนและคัดเลือกประเด็นสำคัญเชิงกลยุทธ์ (Strategic Priorities) โดยกำหนดให้มีการรายงานแนวทางการบริหารจัดการ เป้าหมาย และผลการดำเนินงาน สำหรับประเด็นความยั่งยืนพื้นฐานให้เปิดเผยข้อมูลในเล่มรายงานและเว็บไซต์ ซึ่งบริษัทฯ มอบหมายให้ฝ่ายบริหารดำเนินการตอบสนองทั้งประเด็นสำคัญเชิงกลยุทธ์และประเด็นความยั่งยืนพื้นฐานตามตัวชี้วัดให้มีความถูกต้อง เชื่อถือได้ และโปร่งใส อีกทั้งพิจารณาเกี่ยวกับประเด็นความเสี่ยงและโอกาสทางธุรกิจที่อาจส่งผลกระทบต่อการดำเนินธุรกิจ รวมถึงผู้อ่านที่ได้แสดงความคิดเห็นต่อรายงานความยั่งยืน เพื่อนำมาพิจารณาปรับปรุงและพัฒนาประเด็นสำคัญด้านความยั่งยืนอย่างต่อเนื่อง

## การบริหารจัดการคู่ค้าอย่างรับผิดชอบ

บริษัทฯ มุ่งมั่นดำเนินธุรกิจอย่างมีความรับผิดชอบต่อสังคมและสิ่งแวดล้อม โดยกำหนดแนวปฏิบัติสำหรับคู่ค้าและผู้ส่งมอบผ่านจรรยาบรรณคู่ค้า (Supplier Code of Conduct) เพื่อเป็นแนวปฏิบัติในการดำเนินธุรกิจที่สอดคล้องกับกฎหมายมาตรฐานสากล และหลักจริยธรรมทางธุรกิจ ครอบคลุมประเด็นด้านสิทธิมนุษยชน แรงงาน ความปลอดภัย อาชีวอนามัย สิ่งแวดล้อม และการต่อต้านการทุจริตคอร์รัปชันทุกรูปแบบ ไม่มีผลประโยชน์ทับซ้อน รวมถึงป้องกันและบริหารจัดการความเสี่ยงที่อาจเกิดขึ้นจากคู่ค้า บริษัทฯ คาดหวังให้คู่ค้าทุกรายปฏิบัติตามข้อกำหนดดังกล่าวอย่างเคร่งครัด และดำเนินธุรกิจด้วยความโปร่งใส เป็นธรรม และสามารถตรวจสอบได้ โดยไม่ยอมรับการใช้แรงงานผิดกฎหมาย การละเมิดสิทธิมนุษยชน การเลือกปฏิบัติ สภาพแวดล้อมการทำงานที่ปลอดภัย มีอาชีวอนามัยที่ดี ถูกสุขลักษณะ เอื้อต่อการทำงานอย่างมีประสิทธิภาพหรือการดำเนินงานที่ก่อให้เกิดผลกระทบต่อสังคมและสิ่งแวดล้อม บริษัทฯ มีคู่ค้าทั้งสิ้น จำนวน 276 ราย ซึ่งได้จำแนกตามระดับความสำคัญและความเสี่ยงเชิงกลยุทธ์ ดังนี้

ประเภทคู่ค้า	จำนวน (ราย)	ร้อยละ
1. คู่ค้ารายสำคัญ (Critical Tier 1 Suppliers)	23	8.33
2. คู่ค้าสำคัญรอง (Critical Non-Tier 1 Suppliers)	253	91.67
รวม	276	100.00

**“ผู้นำการปฏิบัติสุขภาพอายุยืนยาวเพื่อยกระดับ  
คุณภาพชีวิตและสุขภาวะของผู้คนทุกวัย”**

