


# Community Engagement Social Development


## การมีส่วนร่วมและพัฒนาสังคม





การมีส่วนร่วมและพัฒนาสังคมถูกออกแบบให้เป็นส่วนหนึ่งของกลยุทธ์การเติบโตอย่างยั่งยืน โดยเชื่อมโยงบทบาทขององค์กรในฐานะผู้พัฒนาเทคโนโลยีการแพทย์ขั้นสูง เข้ากับความต้องการของสังคมและระบบสุขภาพในระยะยาว ผ่านการสร้างร่วมมือกับหน่วยงานทางการแพทย์ สถาบันวิจัย ชุมชน และพันธมิตรเชิงกลยุทธ์ เพื่อร่วมกันยกระดับการเข้าถึงบริการด้านสุขภาพที่มีคุณภาพและมาตรฐานสากล บริษัทฯ มุ่งเน้นการสร้างคุณค่า (Value Creation) ทั้งมิติทางสังคมและเศรษฐกิจ โดยสนับสนุนการพัฒนาความรู้ด้าน การมีอายุยืนยาวอย่างมีคุณภาพ และเทคโนโลยีชีวเวช ควบคู่กับการส่งเสริมความเข้าใจที่ถูกต้องเกี่ยวกับนวัตกรรมทางการแพทย์ในสังคมวงกว้าง อันนำไปสู่การส่งมอบคุณค่า (Value Delivery) ที่ยั่งยืนต่อลูกค้า ครอบครัว และชุมชน พร้อมทั้งเสริมสร้างความไว้วางใจ ความโปร่งใส และความสัมพันธ์ระยะยาวต่อผู้มีส่วนได้เสีย ในฐานะผู้นำด้านสุขภาพแห่งอนาคตของภูมิภาค


### ผลการดำเนินงานที่สำคัญ


- 

จำนวนโครงการทำจิตอาสา 70 โครงการต่อปี
- 

จำนวนโครงการสนับสนุนชุมชน 70 โครงการต่อปี
- 

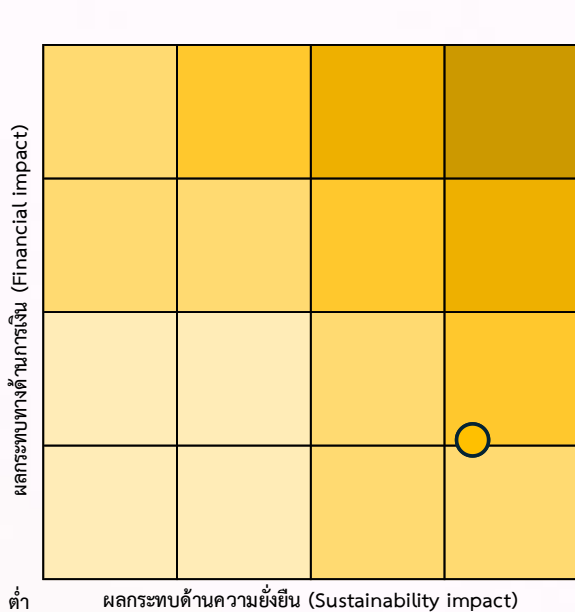
จำนวนเงินที่บริจาคให้แก่องค์กรไม่แสวงหากำไรที่จดทะเบียน 50 ล้านบาทต่อปี
- 

งบประมาณที่ใช้ในการลงทุนเพื่อสังคม 100 ล้านบาทต่อปี
- 

จำนวนผู้ที่ได้รับประโยชน์จากโครงการส่งเสริมสุขภาพ 150 คนต่อปี
- 

สัดส่วนการจ้างงานพนักงานในท้องถิ่น ร้อยละ 41

## ความท้าทายและโอกาสทางธุรกิจ



สูง

ควบคู่ไปกับบทบาทขององค์กรในฐานะผู้นำด้านการมีอายุยืนยาวอย่างมีคุณภาพ (Healthy Longevity) ในระดับภูมิภาคและสากล โดยการการออกแบบการมีส่วนที่เป็นระบบและต่อเนื่องที่ช่วยให้เกิดการแลกเปลี่ยนองค์ความรู้ พัฒนานวัตกรรมที่ตอบโจทย์ความต้องการของคนมรสังคัม และเสริมสร้างผลกระทบเชิงบวกต่อคุณภาพชีวิตของผู้คน รวมถึงการให้ความสำคัญกับการมีส่วนร่วมของผู้มีส่วนได้เสีย การบริหารผลกระทบทางบวกต่อสังคม และความรับผิดชอบต่อระบบสุขภาพ ความสามารถในการสร้างคุณค่าร่วมกับสังคมจึงเป็นโอกาสในการเสริมสร้างภาพลักษณ์และความสำเร็จได้เปรียบทางการแข่งขัน

อุตสาหกรรมการแพทย์และชีวเภสัชภัณฑ์ขั้นสูงดำเนินธุรกิจภายใต้ความคาดหวังที่เพิ่มขึ้นจากสังคมในด้านความโปร่งใส จริยธรรม และการเข้าถึงบริการสุขภาพที่มีคุณภาพ ความสามารถขององค์กรในการสร้างความสัมพันธ์ที่ดีและความไว้วางใจกับสังคมจึงเป็นปัจจัยเชิงโครงสร้างที่มีผลต่อความยั่งยืนในระยะยาวและความน่าเชื่อถือของแบรนด์ในระดับสากล บริษัทฯ ถือว่าประเด็นการมีส่วนร่วมและพัฒนาสังคมจึงมีนัยสำคัญทั้งในมิติผลกระทบที่ธุรกิจได้รับจากบริบทภายนอก และมีมิติผลกระทบที่ธุรกิจมีต่อสังคมและระบบสุขภาพ การดำเนินงานตามประเด็นการมีส่วนร่วมและพัฒนาสังคม เข้ากับกลยุทธ์องค์กรจึงเป็นกลไกสำคัญในการสร้างการเติบโตที่มั่นคง โปร่งใส และยั่งยืน

## ทิศทางและความมุ่งมั่นขององค์กร

### ความมุ่งมั่นด้านการมีส่วนร่วมและพัฒนาสังคม

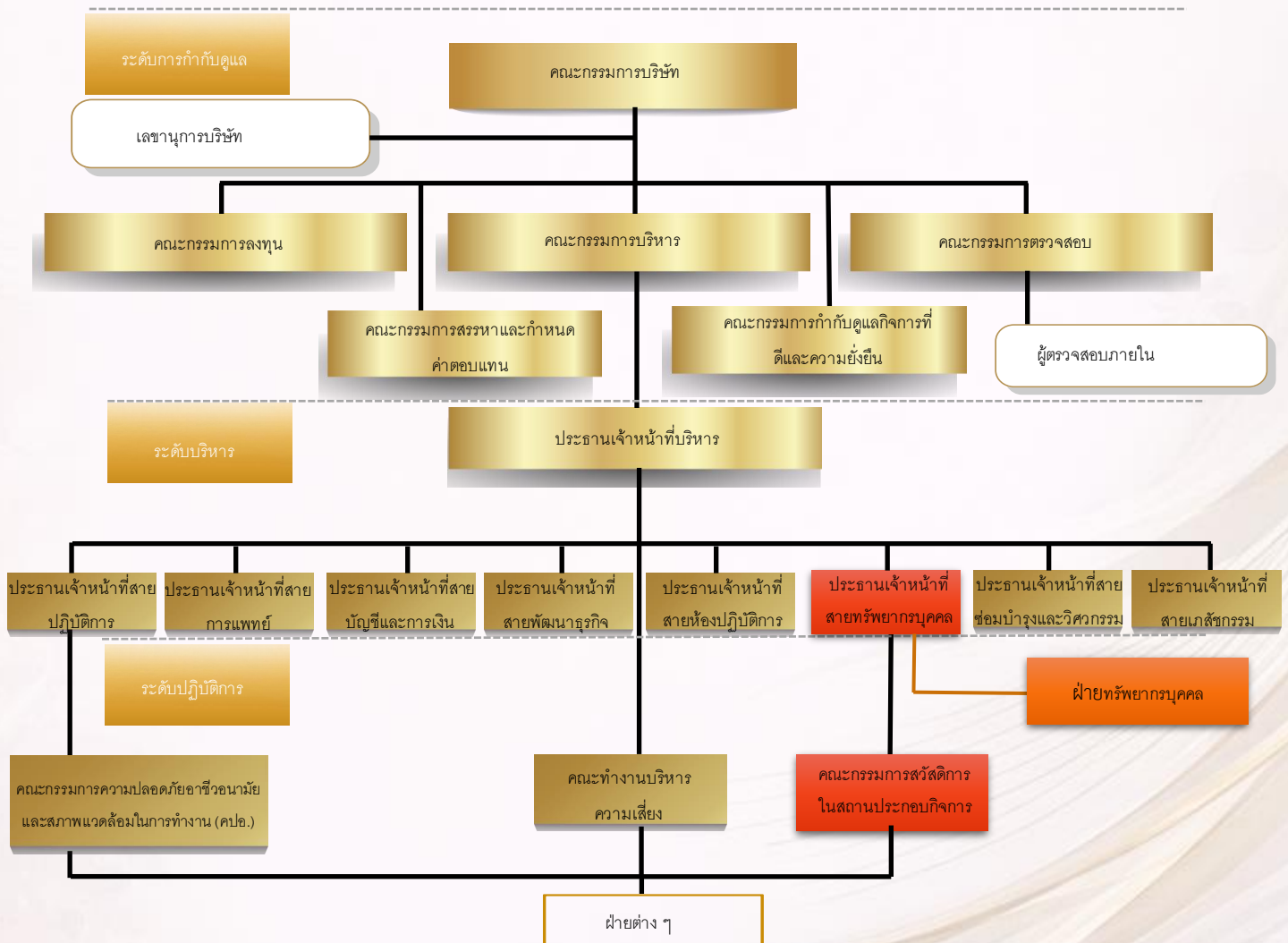
บริษัทฯ มุ่งเน้นการยกระดับอุตสาหกรรมสีเขียวตลอดห่วงโซ่คุณค่าของธุรกิจ โดยการลดผลกระทบต่อสิ่งแวดล้อมและใช้ทรัพยากรอย่างมีประสิทธิภาพ เพื่อสร้างความสมดุลระหว่างการพัฒนาเศรษฐกิจ การดูแลสิ่งแวดล้อม และการยกระดับคุณภาพชีวิตของสังคม ซึ่งเป็นส่วนสำคัญในการสนับสนุนการพัฒนาที่ยั่งยืน นำไปสู่การสร้างการเปลี่ยนผ่านสู่เศรษฐกิจสีเขียว (Green Economy) บริษัทฯ ตอบสนองต่อความคาดหวังและความต้องการของผู้มีส่วนได้เสียในการลดผลกระทบต่อสิ่งแวดล้อม สนับสนุนการใช้ทรัพยากรอย่างคุ้มค่า ป้องกันความเสี่ยงด้านสุขภาพของประชากร สร้างความยั่งยืนทางเศรษฐกิจ สนับสนุนกฎหมายและนโยบายด้านสิ่งแวดล้อม และเสริมสร้างความร่วมมือระหว่างองค์กร ชุมชน และสังคมให้สอดคล้องกับสถานการณ์ปัจจุบันที่เปลี่ยนแปลงไปอย่างรวดเร็ว โดยการส่งมอบคุณค่าให้แก่สังคมผ่านการจ้างงานคนในท้องถิ่น การจัดซื้อจัดจ้างท้องถิ่น การส่งเสริมเศรษฐกิจท้องถิ่น การพัฒนาคุณภาพชีวิตคนในท้องถิ่นด้วยการให้ความรู้ในการประกอบอาชีพ ควบคู่ไปกับการร่วมแก้ไขปัญหาด้านสังคมและสิ่งแวดล้อมต่าง ๆ โดยยึดหลักการสร้างการมีส่วนร่วมและสร้างความสัมพันธ์กับพนักงานและผู้มีส่วนได้เสียผ่านการดำเนินธุรกิจที่สร้างประโยชน์ให้สังคมในวงกว้างและสามารถสร้างคุณค่าร่วมทั้งในด้านเศรษฐกิจ สังคม และสิ่งแวดล้อม นำไปสู่การพัฒนาสุขภาวะที่ดีและยกระดับคุณภาพชีวิตของคนในสังคม ซึ่งเป็นรากฐานสำคัญของการพัฒนาอย่างยั่งยืนและการเติบโตของประเทศในระยะยาว

### ตัวชี้วัดและเป้าหมายด้านการมีส่วนร่วมและพัฒนาสังคม

| ตัวชี้วัด   | เป้าหมายระยะสั้น<br>ภายในปี 2570 | เป้าหมายระยะยาว<br>ภายในปี 2575 |
|---|----------------------------------|---------------------------------|
| จำนวนโครงการทำจิตอาสา                                     | 20 โครงการต่อปี ต่อเนื่อง        | 20 โครงการต่อปี ต่อเนื่อง       |
| จำนวนโครงการสนับสนุนชุมชน                                 | 40 โครงการต่อปี ต่อเนื่อง        | 40 โครงการต่อปี ต่อเนื่อง       |
| จำนวนเงินที่บริจาคให้แก่องค์กรไม่แสวงหากำไรที่จดทะเบียน   | 30 ล้านบาทต่อปี ต่อเนื่อง        | 30 ล้านบาทต่อปี ต่อเนื่อง       |
| งบประมาณที่ใช้ในการลงทุนเพื่อสังคม (Community Investment) | 100 ล้านบาทต่อปี ต่อเนื่อง       | 100 ล้านบาทต่อปี ต่อเนื่อง      |
| จำนวนผู้ที่ได้รับประโยชน์จากโครงการส่งเสริมสุขภาพ         | 150 คนต่อปี ต่อเนื่อง            | 150 คนต่อปี ต่อเนื่อง           |
| สัดส่วนการจ้างงานพนักงานในท้องถิ่น                        | ร้อยละ 35 ต่อเนื่อง              | ร้อยละ 35 ต่อเนื่อง             |

## โครงสร้างการบริหารจัดการด้านการมีส่วนร่วมและพัฒนาสังคม

บริษัทฯ กำหนดโครงสร้างการกำกับดูแลด้านการมีส่วนร่วมและพัฒนาสังคมอย่างเป็นระบบ การกำกับดูแลครอบคลุมการดำเนินงานที่มุ่งสร้างคุณค่าร่วมระหว่างองค์กรและสังคม (Creating Shared Value) โดยเชื่อมโยงศักยภาพและทรัพยากรขององค์กรเข้ากับความต้องการของชุมชนและระบบสุขภาพอย่างเป็นรูปธรรม ผ่านการออกแบบและดำเนินโครงการที่ตอบโจทย์การยกระดับคุณภาพชีวิตและสุขภาวะในระยะยาว โดยแบ่งบทบาทหน้าที่ตามระดับการบริหารจัดการประกอบด้วย ประกอบด้วย 1) ระดับการกำกับดูแล (Board Level Oversight) โดยคณะกรรมการบริษัท (Board of Directors) ) มีหน้าที่กำหนดทิศทางงานและการมีส่วนร่วมและพัฒนาสังคม พร้อมทั้งกำกับดูแลผ่านคณะกรรมการกำกับดูแลกิจการที่ดีและความยั่งยืน 2) ระดับบริหาร (Executive Level Management) โดยคณะกรรมการบริหารและประธานเจ้าหน้าที่บริหารทำหน้าที่กำหนดนโยบายและขับเคลื่อนนโยบายไปสู่การปฏิบัติ โดยกำหนดกลยุทธ์แผนงาน และตัวชี้วัดที่เกี่ยวข้องกับการพัฒนาสังคมและการมีส่วนร่วมของผู้มีส่วนได้เสีย รวมถึงกำกับติดตามผลการดำเนินงานให้เป็นไปตามเป้าหมายที่กำหนด และ 3) ระดับปฏิบัติการ (Operational Level Implementation) ฝ่ายต่าง ๆ ภายในองค์กรรับผิดชอบการดำเนินโครงการและกิจกรรมด้านสังคมให้สอดคล้องกับนโยบายและแผนงานของบริษัทฯ รวมถึงรายงานผลการดำเนินงานต่อผู้บริหารและคณะกรรมการบริหารที่เกี่ยวข้องอย่างสม่ำเสมอ ทั้งนี้ บริษัทฯ มีการติดตามและประเมินผลการดำเนินงานอย่างต่อเนื่อง เพื่อให้มั่นใจว่าการดำเนินงานด้านการมีส่วนร่วมและพัฒนาสังคมสามารถสร้างผลลัพธ์ที่เป็นรูปธรรม และก่อให้เกิดคุณค่าร่วมกับผู้มีส่วนได้เสียอย่างยั่งยืน



## แนวทางการบริหารจัดการด้านการมีส่วนร่วมและพัฒนาสังคม

### แนวทางการสร้างคุณค่าร่วม

บริษัท ฯ มุ่งสร้างความสัมพันธ์ที่ยั่งยืนกับผู้มีส่วนได้เสียผ่านกระบวนการมีส่วนร่วมที่เป็นระบบ โปร่งใส และสอดคล้องกับบทบาทขององค์กรในอุตสาหกรรมการแพทย์แห่งอนาคต โดยยึดหลักการสื่อสารสองทาง การรับฟังอย่างเข้าใจ และการพัฒนานวัตกรรมที่ตอบโจทย์ความต้องการของสังคมควบคู่กับการเติบโตทางธุรกิจ

#### 1) การสื่อสารอย่างรับผิดชอบ

ดำเนินการสื่อสารข้อมูลเกี่ยวกับเทคโนโลยีชีวเวชขั้นสูง บริการด้าน Longevity และแนวทางการดำเนินธุรกิจอย่างโปร่งใส ครบถ้วน และเข้าใจง่าย เพื่อสร้างความเชื่อมั่นต่อผู้ป่วย ลูกค้า นักลงทุน หน่วยงานกำกับดูแล และสังคม โดยคำนึงถึงความถูกต้องทางวิชาการและจริยธรรมทางการแพทย์เป็นสำคัญ

#### 2) การสนับสนุนข้อมูลข่าวสาร

จัดเตรียมข้อมูลทางวิทยาศาสตร์ มาตรฐานการรับรอง และผลการดำเนินงานด้าน ESG อย่างต่อเนื่อง เพื่อเสริมสร้างความเข้าใจที่ถูกต้องเกี่ยวกับนวัตกรรมทางการแพทย์แม่นยำ การจัดเก็บและใช้ประโยชน์จากเซลล์ต้นกำเนิด ตลอดจนบทบาทของเทคโนโลยีในการยกระดับคุณภาพชีวิตในระยะยาว

#### 3) การให้คำปรึกษาและคำแนะนำ

เปิดพื้นที่รับฟังความคิดเห็นและข้อเสนอแนะจากผู้มีส่วนได้เสีย ทั้งผู้เชี่ยวชาญทางการแพทย์ สถาบันวิจัย พันธมิตรทางธุรกิจ และชุมชน เพื่อพัฒนาผลิตภัณฑ์และบริการให้สอดคล้องกับความต้องการที่แท้จริง รวมถึงปรับปรุงกระบวนการดำเนินงานให้มีความปลอดภัย มีจริยธรรม และเป็นไปตามมาตรฐานสากล

#### 4) การเข้าไปมีส่วนร่วม

สร้างความร่วมมือเชิงกลยุทธ์กับโรงพยาบาล สถาบันการศึกษา หน่วยงานวิจัย และเครือข่ายสุขภาพ เพื่อร่วมพัฒนาองค์ความรู้ นวัตกรรม และระบบบริการที่เข้าถึงได้อย่างเหมาะสม พร้อมสนับสนุนกิจกรรมที่ยกระดับความตระหนักรู้ด้านสุขภาพและ Longevity ในสังคมวงกว้าง ดังนี้



### การพัฒนาชุมชนและสร้างคุณค่าทางสังคมอย่างยั่งยืน

บริษัทฯ มุ่งเน้นการใช้ศักยภาพและทรัพยากรต่าง ๆ ของธุรกิจในการสร้างการเติบโตและยกระดับความเป็นอยู่ที่ดีของชุมชน บนพื้นฐานการสร้างคุณค่าร่วม (CSV) ผ่านการสร้างความร่วมมือกับชุมชน เพื่อตอบสนองความต้องการและลดปัญหาความเหลื่อมล้ำในสังคมอย่างยั่งยืน โดยสนับสนุนการสร้างงานและการกระจายรายได้สู่ชุมชนและคนในท้องถิ่น ผ่านการจ้างงานหรือสรรหาบุคลากรในท้องถิ่นที่มีศักยภาพมาร่วมงาน รวมถึงการส่งเสริมการจัดซื้อจัดจ้างในท้องถิ่น โดยมุ่งหวังให้เกิดการกระจายรายได้ เสริมสร้างโอกาสทางอาชีพ และเพิ่มความมั่นคงทางการเงินให้แก่คนในท้องถิ่น การดำเนินการดังกล่าวถือเป็นการลงทุนทางสังคม (Community Investment) ที่บริษัทฯ ไม่มุ่งหวังผลตอบแทนทางการเงินในทันที แต่ได้สร้างคุณค่าร่วมระหว่างองค์กรและผู้มีส่วนได้เสีย และช่วยวางรากฐานของการพัฒนาสังคมที่มีความยั่งยืนและแข็งแกร่งในระยะยาว

### ความรับผิดชอบต่อสังคมขององค์กร (Corporate Social Responsibility)

บริษัทฯ ยึดมั่นในการดำเนินธุรกิจที่เติบโตควบคู่กับการสร้างคุณค่าต่อสังคม โดยมุ่งยกระดับคุณภาพชีวิตและสุขภาพของประชาชน ผ่านกลยุทธ์ การส่งเสริมความร่วมมือกับหน่วยงานวิจัยภาครัฐ โรงพยาบาล และสถาบันด้านสาธารณสุข เพื่อบูรณาการองค์ความรู้และทรัพยากรร่วมกัน พร้อมทั้งจัดตั้ง Sandbox สำหรับการวิจัยด้านสุขภาพ เพื่อเป็นเวทีแสดงศักยภาพของ Stem Cell ในการรักษาโรคในอนาคต และขับเคลื่อนการพัฒนาด้านสุขภาพอย่างยั่งยืน

องค์กรได้ตั้งเป้าหมายภายในปี 2568 ในการ สนับสนุนเครื่องมือแพทย์ อุปกรณ์ทางการศึกษา และเครื่องมือวิทยาศาสตร์แก่หน่วยงานภาครัฐจำนวน 5 แห่ง เพื่อเสริมสร้างศักยภาพด้านการเรียนรู้และการให้บริการสุขภาพที่มีคุณภาพมากยิ่งขึ้น แนวทางดังกล่าวไม่เพียงสะท้อนความรับผิดชอบต่อสังคมในฐานะองค์กรผู้นำด้านเทคโนโลยีชีวภาพ แต่ยังสร้างความเชื่อมั่นแก่นักลงทุน ลูกค้า และผู้มีส่วนได้ส่วนเสียว่า องค์กรพร้อมเติบโตอย่างมั่นคง ควบคู่กับการสร้างประโยชน์ให้แก่ชุมชนและสังคมโดยรวมอย่างยั่งยืน

## แผนการดำเนินงาน

มุ่งยกระดับคุณภาพชีวิตและสุขภาวะของประชาชน ผ่านความร่วมมือกับหน่วยงานภาครัฐและสาธารณสุข พร้อม เพื่อยกระดับการเรียนรู้และคุณภาพบริการด้านสุขภาพให้ได้มาตรฐานสากล ให้สามารถดำเนินการตามแผนการดำเนินงานกำหนดไว้ 7 ขั้นตอน ได้แก่

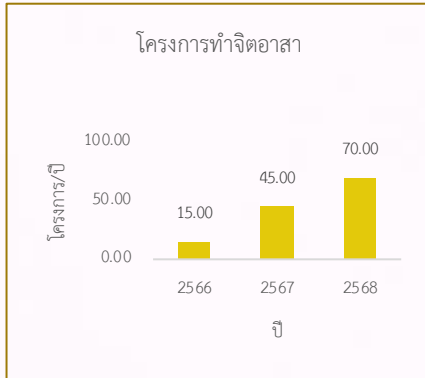
1. สำรวจความต้องการจากหน่วยงานภาครัฐ
2. ประสานงานกับโรงพยาบาล มหาวิทยาลัย และสถาบันวิจัย
3. รวบรวมรายการเครื่องมือและอุปกรณ์ที่จำเป็น
4. จัดทำแผนงบประมาณสนับสนุนตามประเภทเครื่องมือ
5. ดำเนินการจัดซื้อ จัดหา และตรวจสอบความพร้อมของอุปกรณ์
6. ส่งมอบให้ครบทั้ง 5 แห่ง พร้อมจัดทำบันทึกกิจกรรมการส่งมอบ
7. สรุปผลและติดตามการใช้ประโยชน์จากอุปกรณ์ที่สนับสนุน

## ผลการดำเนินงานที่สำคัญ

บริษัทฯ มุ่งสร้างคุณค่าร่วมระหว่างธุรกิจกับสังคม (Creating Shared Value) ผ่านการกำหนดตัวชี้วัดและเป้าหมายที่เชื่อมโยงกับการเติบโตขององค์กรอย่างเป็นระบบ พร้อมทั้งติดตามและประเมินผลการดำเนินงานอย่างต่อเนื่อง ในการยกระดับประสิทธิภาพและขยายผลกระทบเชิงบวกทั้งในมิติทางสังคมและเศรษฐกิจ ผลการดำเนินงานในปี 2568 บริษัทฯ ดำเนินโครงการด้านการมีส่วนร่วมและพัฒนาสังคม อย่างต่อเนื่อง โดยสามารถดำเนินโครงการจิตอาสาจำนวน 70 โครงการ ต่อปีมากกว่าเป้าหมาย 40 โครงการ สนับสนุนเงินบริจาคให้แก่องค์กรไม่แสวงหากำไรที่จดทะเบียนจำนวน 50 ล้านบาทต่อปี และสนับสนุนงบประมาณเพื่อการลงทุนทางสังคมจำนวน 100 ล้านบาทต่อปี รวมถึง โครงการส่งเสริมสุขภาพที่สร้างประโยชน์แก่ประชาชนจำนวน 150 คนต่อปี และสัดส่วนการจ้างงานในท้องถิ่นอยู่ที่ร้อยละ 41 สะท้อนถึงความมุ่งมั่นในการสร้างคุณค่าร่วมกับสังคมอย่างยั่งยืน แสดงให้เห็นถึงประสิทธิภาพในการขับเคลื่อนโครงการและความสามารถในการขยายผลการดำเนินงานให้ครอบคลุมมากยิ่งขึ้น ดังรายละเอียดตัวชี้วัดและผลการดำเนินงาน ดังนี้

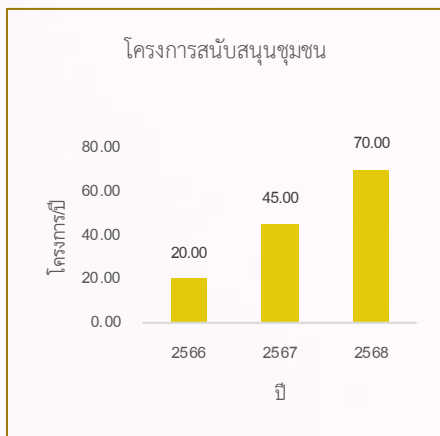
| ตัวชี้วัด   | เป้าหมายระยะสั้น<br>ภายในปี 2571 | ผลลัพธ์การดำเนินงาน<br>ปี 2568 |
|---|----------------------------------|--------------------------------|
| จำนวนโครงการทำจิตอาสา                                     | 20 โครงการต่อปี ต่อเนื่อง        | 70 โครงการต่อปี                |
| จำนวนโครงการสนับสนุนชุมชน                                 | 40 โครงการต่อปี ต่อเนื่อง        | 70 โครงการต่อปี                |
| จำนวนเงินที่บริจาคให้แก่องค์กรไม่แสวงหากำไรที่จดทะเบียน   | 30 ล้านบาทต่อปี ต่อเนื่อง        | 50 ล้านบาทต่อปี                |
| งบประมาณที่ใช้ในการลงทุนเพื่อสังคม (Community Investment) | 100 ล้านบาทต่อปี ต่อเนื่อง       | 100 ล้านบาทต่อปี               |
| จำนวนผู้ที่ได้รับประโยชน์จากโครงการส่งเสริมสุขภาพ         | 150 คนต่อปี ต่อเนื่อง            | 150 คนต่อปี                    |
| สัดส่วนการจ้างงานพนักงานในท้องถิ่น                        | ร้อยละ 35 ต่อเนื่อง              | ร้อยละ 41                      |

### โครงการทำจิตอาสา



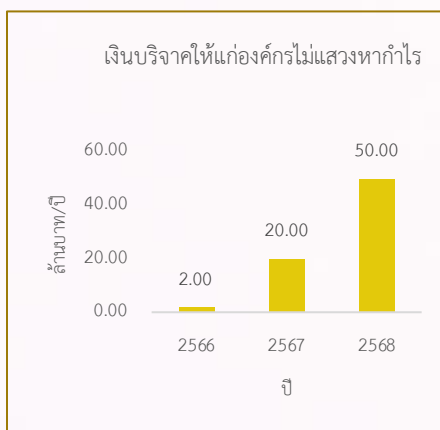
บริษัทฯ ให้ความสำคัญกับการมีส่วนร่วมและความรับผิดชอบต่อสังคมผ่านการดำเนินโครงการจิตอาสาอย่างต่อเนื่องอย่างต่อเนื่อง และส่งเสริมการมีส่วนร่วมของพนักงานในกิจกรรมที่เป็นประโยชน์ต่อชุมชนและสังคม โดยจำนวนโครงการจิตอาสาเพิ่มขึ้นอย่างมีนัยสำคัญจาก 15 โครงการในปี 2566 เป็น 45 โครงการในปี 2567 และ 70 โครงการในปี 2568 แสดงให้เห็นถึงการขยายการดำเนินงานอย่างต่อเนื่อง และการยกระดับบทบาทขององค์กรในการสร้างประโยชน์ให้สังคมในวงกว้าง

### โครงการสนับสนุนชุมชน



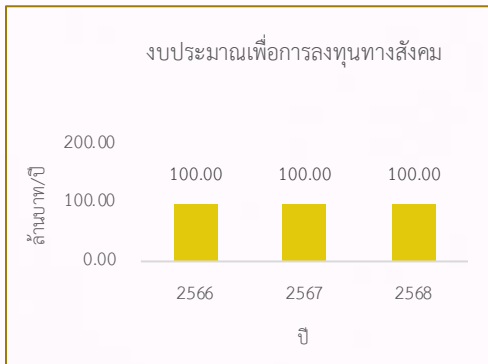
บริษัทฯ ให้ความสำคัญกับการพัฒนาชุมชนควบคู่กับการดำเนินธุรกิจ โดยดำเนินโครงการสนับสนุนชุมชนอย่างต่อเนื่องในการยกระดับคุณภาพชีวิตและสร้างประโยชน์ให้กับพื้นที่โดยรอบ จำนวนโครงการสนับสนุนชุมชนเพิ่มอย่างต่อเนื่องจาก 20 โครงการในปี 2566 เป็น 45 โครงการในปี 2567 และ 70โครงการในปี 2568 แสดงให้เห็นถึงความมุ่งมั่นของบริษัทในการขยายขอบเขตการดำเนินงานด้านสังคม และการมีส่วนร่วมกับชุมชนอย่างต่อเนื่องและสร้างผลกระทบเชิงบวกต่อชุมชนในวงกว้าง อันเป็นส่วนสำคัญในการขับเคลื่อนองค์กรสู่การเติบโตอย่างยั่งยืน

### เงินบริจาคให้แก่องค์กรไม่แสวงหากำไร



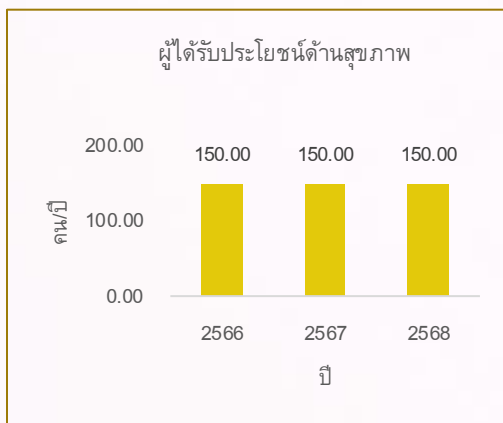
บริษัทฯ มุ่งดำเนินธุรกิจควบคู่กับความรับผิดชอบต่อสังคมอย่างยั่งยืน โดยมีนโยบายสนับสนุนองค์กรการกุศลและองค์กรไม่แสวงหากำไรที่จดทะเบียนอย่างถูกต้องตามกฎหมาย ในการยกระดับคุณภาพชีวิตของคนให้สังคม ซึ่งการดำเนินงานสนับสนุนเงินบริจาคให้แก่องค์กรไม่แสวงหากำไรมีมูลค่าการบริจาคเพิ่มขึ้นอย่างต่อเนื่องจำนวน 2 ล้านบาทในปี 2566 เป็น จำนวน 20 ล้านบาทในปี 2567 และจำนวน 50 ล้านบาทในปี 2568 ซึ่งสูงกว่าเป้าหมายที่กำหนดจำนวน 30 ล้านบาท ในการลดความเหลื่อมล้ำ และสร้างความมั่นคงทางสังคมในระยะยาว อันเป็นกลไกสำคัญในการขับเคลื่อนองค์กรให้เติบโตอย่างมั่นคงบนพื้นฐานของความไว้วางใจและความรับผิดชอบต่อชุมชนและสังคมโดยรวม

### งบประมาณเพื่อการลงทุนทางสังคม



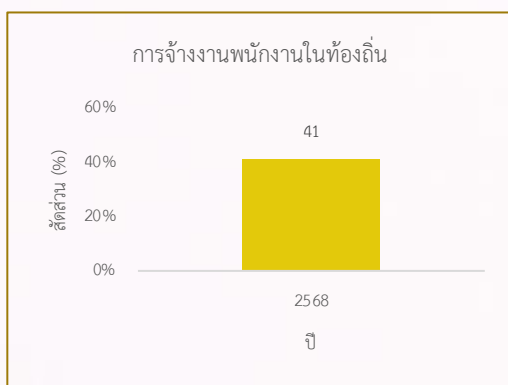
บริษัท ฯ มุ่งเน้นการพัฒนาสังคมและการสร้างคุณค่าร่วมแก่สังคม (Creating Shared Value) โดยจัดสรรงบประมาณด้านการลงทุนทางสังคม (Social Investment) ปีละ 100 ล้านบาทอย่างต่อเนื่องตั้งแต่ปี 2566 การสนับสนุนงบประมาณในการดำเนินโครงการพัฒนาสังคม ถือเป็นยกระดับคุณภาพชีวิตและสุขภาวะของประชาชนอย่างยั่งยืนสอดคล้องกับพันธกิจของ MEDEZE ในการขับเคลื่อนเศรษฐกิจนวัตกรรมสุขภาพ (Health Economy) และส่งเสริมคุณภาพชีวิตที่ยั่งยืน

### ผู้ได้รับประโยชน์ด้านสุขภาพ



บริษัท ฯ มุ่งยกระดับคุณภาพชีวิตของชุมชนผ่านโครงการส่งเสริมสุขภาพอย่างต่อเนื่องตั้งแต่ปี 2566 ภายใต้แนวคิดการสร้างคุณค่าร่วมแก่สังคม (Creating Shared Value) โดยบริษัท ฯ สามารถส่งมอบประโยชน์แก่คนในชุมชนได้อย่างทั่วถึงและสม่ำเสมอจำนวน 150 คนต่อปี การบริหารจัดการโครงการส่งเสริมสุขภาพ ถือเป็นสร้างรากฐานสุขภาพที่ดีให้แก่ชุมชนและสังคมโดยรวมสอดคล้องกับทิศทางการทำงาน ของ MEDEZE ในการขับเคลื่อนนวัตกรรมสุขภาพควบคู่ความรับผิดชอบต่อสังคม

### การจ้างงานพนักงานในท้องถิ่น



บริษัทฯ ให้ความสำคัญกับการจ้างงานในท้องถิ่นถือเป็นส่วนหนึ่งในการขับเคลื่อนเศรษฐกิจฐานรากและลดความเหลื่อมล้ำและขจัดความยากจน ในปี 2568 บริษัท ฯ ได้พัฒนาตัวชี้วัดสัดส่วนการจ้างในท้องถิ่นในพื้นที่จังหวัดนครปฐมคิดเป็นร้อยละ 41 การดำเนินงานตามโครงการจ้างงานพนักงานในท้องถิ่นเป็นส่วนหนึ่งของแนวทางการสร้างคุณค่าร่วม (Creating Shared Value) ที่เชื่อมโยงการเติบโตของธุรกิจกับการกระจายรายได้สู่ชุมชน นำไปสู่การยกระดับความสัมพันธ์ที่ยั่งยืนกับชุมชนและช่วยสร้างความมั่นคงทางเศรษฐกิจให้กับคนในท้องถิ่นสอดคล้องกับพันธกิจของ MEDEZE ในการเติบโตคู่กับสังคมไทยอย่างยั่งยืน

## ผลลัพธ์ด้านการปรับปรุงอย่างต่อเนื่อง

บริษัทฯ มุ่งดำเนินงานด้านการพัฒนาสังคมอย่างยั่งยืนในมิติด้านสังคม (Social) ซึ่งครอบคลุมประเด็นด้านการบริหารทรัพยากรบุคคลและการมีส่วนร่วมกับชุมชน สำหรับด้านการบริหารทรัพยากรบุคคล บริษัทฯ ให้ความสำคัญกับการพัฒนาศักยภาพของพนักงานอย่างต่อเนื่อง การส่งเสริมสภาพแวดล้อมการทำงานที่เหมาะสม และการสร้างความผูกพันของพนักงานต่อองค์กร ทั้งนี้เพื่อให้บุคลากรสามารถปฏิบัติงานได้อย่างมีประสิทธิภาพและเติบโตไปกับองค์กร และด้านการมีส่วนร่วมพัฒนาสังคม บริษัทฯ สนับสนุนการดำเนินกิจกรรมเพื่อสังคมและกิจกรรมจิตอาสาของพนักงานอย่างต่อเนื่องในการสร้างการมีส่วนร่วมของพนักงานในการพัฒนาชุมชนและสังคม อันนำไปสู่การสร้างคุณค่าและผลกระทบเชิงบวกอย่างยั่งยืน ทั้งนี้แนวทางการพัฒนาสังคมในอนาคต บริษัทฯ จะดำเนินการประเมินผลกระทบเชิงบวกอย่างต่อเนื่อง และสอดคล้องกับมาตรฐานสากลในการสนับสนุนการดำเนินธุรกิจอย่างยั่งยืนในระยะยาวบนพื้นฐานของการสร้างคุณค่าร่วมระหว่างองค์กรและสังคม โดยผลการดำเนินงานที่ผ่านมาสามารถดำเนินโครงการจิตอาสาได้สูงกว่าเป้าหมายที่กำหนดไว้อย่างมีนัยสำคัญ แสดงถึงความมุ่งมั่นในการส่งเสริมการมีส่วนร่วมของพนักงาน และการสร้างผลกระทบเชิงบวกต่อชุมชนในวงกว้าง นอกจากนี้ บริษัทฯ ยังรักษาระดับงบประมาณด้านการลงทุนเพื่อสังคมได้อย่างสม่ำเสมอตามเป้าหมาย พร้อมทั้งส่งมอบประโยชน์จากโครงการส่งเสริมสุขภาพให้แก่ชุมชนอย่างต่อเนื่องในทุกปี ขณะเดียวกัน มูลค่าการบริจาคให้แก่องค์กรไม่แสวงหากำไรที่จดทะเบียนมีการเติบโตสูงเกินกว่าเป้าหมายที่กำหนดไว้อย่างต่อเนื่อง

## ความรับผิดชอบต่อสังคมขององค์กร (Corporate Social Responsibility)

บริษัทฯ ดำเนินธุรกิจด้วยความรับผิดชอบต่อสังคม โดยมีส่วนร่วมในการช่วยเหลือและการพัฒนาคุณภาพชีวิต โดยได้มีกิจกรรมร่วมกับสังคม รายละเอียดดังนี้

### MEDEZE ร่วมส่งมอบคุณภาพชีวิตที่ดีในการสนับสนุนสิ่งของจำเป็นแก่สถานสงเคราะห์บ้านเด็กอ่อนพญาไท

บริษัทฯ ร่วมมอบสิ่งของจำเป็น อาทิ ผ้าอ้อมเด็ก แป้งเด็ก ยาสีฟัน และอุปกรณ์ทำความสะอาด ให้แก่สถานสงเคราะห์บ้านเด็กอ่อนพญาไท อำเภอปากเกร็ด จังหวัดนนทบุรี เพื่อสนับสนุนการดูแลเด็กเล็กผู้ด้อยโอกาส ตั้งแต่วัยทารกถึง 6 ขวบ ซึ่งมีจำนวนกว่า 200 คนอยู่ในความดูแลของสถานสงเคราะห์ระหว่างการสรรหาครอบครัวใหม่ที่เหมาะสม โดยกิจกรรมดังกล่าวสะท้อนถึงความมุ่งมั่นของบริษัทฯ ในการมีส่วนร่วมสร้างโอกาสในการเติบโตอย่างมีคุณภาพให้แก่เด็ก ๆ ผ่านการสนับสนุนปัจจัยจำเป็นต่อการดำรงชีวิตและพัฒนาร่างกายและจิตใจ อันเป็นส่วนหนึ่งของการดำเนินธุรกิจควบคู่กับความรับผิดชอบต่อสังคมอย่างต่อเนื่อง



### MEDEZE ร่วมกิจกรรมเติมเต็มความสุขสุดเอ็กซ์คลูซีฟ ชวนลูกค้าคนพิเศษร่วมชม “Snow white”

บริษัทฯ ร่วมมอบสิ่งของจำเป็น อาทิ ผ้าอ้อมเด็ก แป้งเด็ก ยาสีฟัน และอุปกรณ์ทำความสะอาด ให้แก่สถานสงเคราะห์บ้านเด็กอ่อนพญาไท อำเภอปากเกร็ด จังหวัดนนทบุรี เพื่อสนับสนุนการดูแลเด็กเล็กผู้ด้อยโอกาสตั้งแต่วัยทารกถึง 6 ขวบ ซึ่งมีจำนวนกว่า 200 คนอยู่ในความดูแลของสถานสงเคราะห์ระหว่างการสรรหาครอบครัวใหม่ที่เหมาะสม โดยกิจกรรมดังกล่าวสะท้อนถึงความมุ่งมั่นของบริษัทฯ ในการมีส่วนร่วมสร้างโอกาสในการเติบโตอย่างมีคุณภาพให้แก่เด็ก ๆ ผ่านการสนับสนุนปัจจัยจำเป็นต่อการดำรงชีวิตและพัฒนาการทั้งด้านร่างกายและจิตใจ อันเป็นส่วนหนึ่งของการดำเนินธุรกิจควบคู่กับความรับผิดชอบต่อสังคมอย่างต่อเนื่อง



### MEDEZE ร่วมกิจกรรมแบ่งปันความสุขแก่เด็ก บ้านศรีนครินทร์ มูลนิธิเด็กอ่อนในสลัม

บริษัทฯ ร่วมมอบสิ่งของจำเป็น อาทิ ผ้าอ้อมเด็ก แป้งเด็ก ยาสีฟัน และอุปกรณ์ทำความสะอาด ให้แก่สถานสงเคราะห์บ้านเด็กอ่อนพญาไท อำเภอปากเกร็ด จังหวัดนนทบุรี เพื่อสนับสนุนการดูแลเด็กเล็กผู้ด้อยโอกาสตั้งแต่วัยทารกถึง 6 ขวบ ซึ่งมีจำนวนกว่า 200 คนอยู่ในความดูแลของสถานสงเคราะห์ระหว่างการสรรหาครอบครัวใหม่ที่เหมาะสม โดยกิจกรรมดังกล่าวสะท้อนถึงความมุ่งมั่นของบริษัทฯ ในการมีส่วนร่วมสร้างโอกาสในการเติบโตอย่างมีคุณภาพให้แก่เด็ก ๆ ผ่านการสนับสนุนปัจจัยจำเป็นต่อการดำรงชีวิตและพัฒนาการทั้งด้านร่างกายและจิตใจ อันเป็นส่วนหนึ่งของการดำเนินธุรกิจควบคู่กับความรับผิดชอบต่อสังคมอย่างต่อเนื่อง



### MEDEZE ร่วมส่งต่อความรัก ร่วมแบ่งปันโอกาสสู่เด็กบ้านทานตะวัน

บริษัทฯ ร่วมมอบสิ่งของจำเป็น อาทิ ผ้าอ้อมเด็ก แป้งเด็ก ยาสีฟัน และอุปกรณ์ทำความสะอาด ให้แก่สถานสงเคราะห์บ้านเด็กอ่อนพญาไท อำเภอปากเกร็ด จังหวัดนนทบุรี เพื่อสนับสนุนการดูแลเด็กเล็กผู้ด้อยโอกาสตั้งแต่วัยทารกถึง 6 ขวบ ซึ่งมีจำนวนกว่า 200 คนอยู่ในความดูแลของสถานสงเคราะห์ระหว่างการสรรหาครอบครัวใหม่ที่เหมาะสม โดยกิจกรรมดังกล่าวสะท้อนถึงความมุ่งมั่นของบริษัทฯ ในการมีส่วนร่วมสร้างโอกาสในการเติบโตอย่างมีคุณภาพให้แก่เด็ก ๆ ผ่านการสนับสนุนปัจจัยจำเป็นต่อการดำรงชีวิตและพัฒนาการทั้งด้านร่างกายและจิตใจ อันเป็นส่วนหนึ่งของการดำเนินธุรกิจควบคู่กับความรับผิดชอบต่อสังคมอย่างต่อเนื่อง



### MEDEZE ร่วมส่งมอบความห่วงใยและสิ่งของจำเป็น เพื่อสนับสนุนคุณภาพชีวิตเด็กอ่อนรังสิต

บริษัทฯ ให้ความสำคัญกับการมีส่วนร่วมในการพัฒนาชุมชนและสังคมอย่างยั่งยืน โดยนายแพทย์วีรพล เชมะรังสรรค์ ประธานเจ้าหน้าที่บริหาร ได้เป็นผู้แทนบริษัทฯ เข้าร่วมมอบสิ่งของอุปโภคบริโภคที่จำเป็น อาทิ นมผง นมกล่อง ข้าวสาร และเครื่องใช้จำเป็นต่าง ๆ ให้แก่สถานสงเคราะห์เด็กอ่อนรังสิต จังหวัดปทุมธานี ร่วมกับสำนักข่าวชุมชนบิสซิเนสนิวส์ เนื่องในโอกาสครบรอบ 4 ปี ของสำนักข่าว การดำเนินกิจกรรมดังกล่าวมีวัตถุประสงค์เพื่อสนับสนุนคุณภาพชีวิตและความเป็นอยู่ที่เหมาะสมของเด็กที่อยู่ในความดูแลของสถานสงเคราะห์ ซึ่งมีเด็กตั้งแต่แรกเกิดถึง 6 ขวบ จำนวนกว่า 190 คน โดยบริษัทฯ ตระหนักถึงความสำคัญของการมีส่วนร่วมในการส่งเสริมโอกาสและการพัฒนาคุณภาพชีวิตของเยาวชน ซึ่งเป็นพื้นฐานสำคัญของการพัฒนาสังคมอย่างยั่งยืน การร่วมมอบสิ่งของจำเป็นในครั้งนี้สะท้อนถึงความมุ่งมั่นของบริษัทฯ ในการตอบแทนสังคมผ่านการสนับสนุนความช่วยเหลือที่สอดคล้องกับความต้องการของหน่วยงานและกลุ่มเป้าหมาย ตลอดจนการส่งเสริมการเติบโตของสังคมอย่างมีคุณภาพและยั่งยืน พร้อมทั้งได้ร่วมเป็นส่วนหนึ่งของกิจกรรมที่เป็นประโยชน์ต่อสังคม และยังคงยืนยันเจตนารมณ์ในการเป็นองค์กรที่ดำเนินธุรกิจด้วยความรับผิดชอบต่อสังคม พร้อมสร้างคุณค่าให้แก่ผู้มีส่วนได้เสียและสังคมโดยรวมอย่างต่อเนื่อง



### MEDEZE ร่วมสืบสานพระพุทธศาสนาในพิธี “เททองหล่อพระประธาน” วัดกัลยาณีทรงธรรม

บริษัทฯ เข้าร่วมพิธี “เททองหล่อพระประธาน” ประจำปี 2568 ณ วัดกัลยาณีทรงธรรม จังหวัดนครปฐม เพื่อร่วมสืบสานพระพุทธศาสนา และถวายเป็นพุทธบูชา โดยบริษัทฯ และผู้มีส่วนร่วมได้ร่วมกันจัดกิจกรรมทำบุญและรวบรวมปัจจัยถวายสำหรับการหล่อพระประธานเป็นจำนวนทั้งสิ้น 1,435,999.88 บาท กิจกรรมดังกล่าวสะท้อนถึงความมุ่งมั่นของบริษัทฯ ในการดำเนินธุรกิจควบคู่กับการสร้างคุณค่าต่อสังคม โดยไม่เพียงมุ่งพัฒนานวัตกรรมทางการแพทย์เพื่อยกระดับคุณภาพชีวิตของผู้คน แต่ยังให้ความสำคัญกับการมีส่วนร่วมในการทำนุบำรุงศาสนา และการสืบสานคุณค่าทางสังคมและวัฒนธรรมอย่างต่อเนื่อง



### MEDEZE ร่วมบรรเทาทุกข์และส่งต่อความห่วงใยด้วยการสนับสนุนเครื่องอุปโภคบริโภคแก่ผู้ประสบอุทกภัยในพื้นที่ภาคใต้

บริษัทฯ ร่วมส่งมอบสิ่งของอุปโภคบริโภคและของใช้จำเป็น อาทิ น้ำดื่ม นม อาหารแห้ง ขนม ผ้าอนามัย และสิ่งของจำเป็นอื่น ๆ เพื่อช่วยเหลือประชาชนที่ได้รับผลกระทบจากอุทกภัยในพื้นที่อำเภอหาดใหญ่ จังหวัดสงขลา และจังหวัดโดยรอบ โดยส่งต่อผ่านจุดกระจายกลางเพื่อให้ความช่วยเหลือเป็นไปอย่างรวดเร็วและทั่วถึง สะท้อนถึงความมุ่งมั่นของบริษัทฯ ในการร่วมบรรเทาความเดือดร้อนของชุมชนและสังคมในยามวิกฤตอย่างต่อเนื่อง



MEDEZE ร่วมส่งมอบเวชภัณฑ์และสิ่งของบรรเทาทุกข์ เพื่อช่วยเหลือผู้ประสบอุทกภัยในพื้นที่ภาคใหญ่

บริษัทฯ ให้ความสำคัญกับการมีส่วนร่วมในการช่วยเหลือสังคมในยามวิกฤต โดยนายแพทย์วีรพล เขมะรังสรรค์ ประธานเจ้าหน้าที่บริหาร ได้มอบหมายให้บริษัทฯ จัดเตรียมยาและเวชภัณฑ์ที่จำเป็นอย่างเร่งด่วน เพื่อสนับสนุนการรักษาพยาบาลและบรรเทาความเดือดร้อนของประชาชนในพื้นที่อำเภอหาดใหญ่ จังหวัดสงขลา ที่ได้รับผลกระทบจากสถานการณ์อุทกภัย พร้อมจัดส่งไปยังหน่วยงานสาธารณสุขและสถานพยาบาลในพื้นที่ที่ได้รับผลกระทบ ได้แก่ โรงพยาบาลส่งเสริมสุขภาพตำบลท่าช้าง โรงพยาบาลกรุงเทพหาดใหญ่ โรงพยาบาลสนามชั่วคราว ณ โรงเรียนนานาชาติเซาเทิร์นหาดใหญ่ (SIH) หน่วยแพทย์เคลื่อนที่และโรงพยาบาลสนามของสำนักงานสาธารณสุขจังหวัดสตูล เพื่อสนับสนุนการเข้าถึงการรักษาพยาบาลอย่างทัน่วงทีในช่วงสถานการณ์ฉุกเฉิน สะท้อนถึงความมุ่งมั่นของบริษัทฯ ในฐานะองค์กรด้านสุขภาพที่ตระหนักถึงบทบาทและความรับผิดชอบต่อสังคมในการสนับสนุนทรัพยากรทางการแพทย์ที่จำเป็น เพื่อลดผลกระทบจากภัยพิบัติ เสริมศักยภาพการปฏิบัติงานของบุคลากรทางการแพทย์ และร่วมฟื้นฟูคุณภาพชีวิตของประชาชนให้สามารถกลับมาดำเนินชีวิตได้อย่างปลอดภัยโดยเร็วที่สุด



MEDEZE ร่วมกิจกรรมแข่งขันกอล์ฟการกุศล ระดมทุนสร้างอาคารผู้ป่วยนอก รพ.พุทธมณฑล

บริษัทฯ ให้การสนับสนุนกิจกรรมแข่งขันกอล์ฟการกุศล “คนพุทธมณฑลไม่ทิ้งกัน” ซึ่งจัดโดยกองทุนคนพุทธมณฑล เพื่อระดมทุนสมทบการก่อสร้างอาคารผู้ป่วยนอกหลังใหม่ของโรงพยาบาลพุทธมณฑล จังหวัดนครปฐม โดยอาคารดังกล่าวมีแผนก่อสร้างเป็นอาคารสูง 3 ชั้น ประกอบด้วย ชั้น 1 สำหรับห้องตรวจผู้ป่วยนอก 5 ห้อง ห้องตรวจ OPD 4 ห้อง ห้องหัตถการ และห้องทะเบียน ชั้น 2 สำหรับห้องทันตกรรม และชั้น 3 สำหรับหอผู้ป่วยในจำนวน 20 ห้อง เพื่อรองรับผู้รับบริการที่เพิ่มขึ้นอย่างต่อเนื่อง กิจกรรมดังกล่าวสะท้อนถึงความมุ่งมั่นของบริษัทฯ ในการดำเนินธุรกิจควบคู่กับการสร้างคุณค่าให้แก่สังคม ผ่านการมีส่วนร่วมสนับสนุนโครงการสาธารณสุขประโยชน์ด้านสุขภาพ และการส่งเสริมการเข้าถึงบริการสาธารณสุขที่มีคุณภาพอย่างยั่งยืนสำหรับประชาชนไทย



MEDEZE ร่วมยกระดับองค์ความรู้และนวัตกรรมทางการแพทย์แห่งอนาคตให้คณะผู้บริหารและนักศึกษา

บริษัทฯ ให้การต้อนรับคณะผู้บริหารและนิสิต-นักศึกษาจากหลักสูตร KH Academy Prep for Investment Analyst รุ่นที่ 4 ในโอกาสเข้าเยี่ยมชมและศึกษาดูงานด้านนวัตกรรมการจัดเก็บเซลล์และเทคโนโลยีทางการแพทย์สมัยใหม่ ณ สำนักงานใหญ่ พุทธมณฑลสาย 4 โดยบริษัทฯ ได้ร่วมถ่ายทอดองค์ความรู้เกี่ยวกับการจัดเก็บเซลล์ การวิจัยและพัฒนาเซลล์บำบัดเพื่อการรักษาโรครีเอริง ตลอดจนแนวคิดในการยกระดับคุณภาพชีวิตอย่างยั่งยืน ซึ่งสะท้อนถึงความมุ่งมั่นของบริษัทฯ ในการส่งเสริมการเรียนรู้ สร้างแรงบันดาลใจแก่เยาวชนรุ่นใหม่ และสนับสนุนการพัฒนาบุคลากรที่มีศักยภาพต่อการเติบโตของอุตสาหกรรมสุขภาพและการลงทุนในอนาคต



MEDEZE ร่วมส่งต่อองค์ความรู้และนวัตกรรมแพทย์ขั้นสูงให้คณะอาจารย์และนักศึกษาจากนิด้า

บริษัทฯ ให้การต้อนรับคณะอาจารย์และนักศึกษาจากสถาบันบัณฑิตพัฒนบริหารศาสตร์ (นิด้า) รวมถึงทีมงานจากสำนักข่าวมติชน ในโอกาสเข้าเยี่ยมชมและศึกษาดูงานด้านธุรกิจการรับฝากเซลล์ ณ สำนักงานใหญ่ บริษัท เมดิช กรุ๊ป จำกัด (มหาชน) พุทธมณฑลสาย 4 โดยผู้บริหารได้ร่วมบรรยายพิเศษเกี่ยวกับแนวโน้มอุตสาหกรรมเซลล์ เทคโนโลยีทางการแพทย์ชีวภาพ และทิศทางการดำเนินธุรกิจของบริษัทฯ ควบคู่กับการนำเยี่ยมชมการดำเนินงานภายในองค์กร เพื่อเปิดโอกาสให้ผู้เข้าร่วมได้เรียนรู้กระบวนการทำงานจริงและแลกเปลี่ยนมุมมองทั้งในเชิงวิชาการและเชิงธุรกิจ สะท้อนถึงความมุ่งมั่นของบริษัทฯ ในการส่งเสริมการเรียนรู้ การพัฒนาบุคลากรรุ่นใหม่ และการสร้างความเข้าใจด้านนวัตกรรมทางการแพทย์ขั้นสูง เพื่อร่วมสนับสนุนการพัฒนาอุตสาหกรรมสุขภาพของประเทศอย่างยั่งยืน



MEDEZE ร่วมเสริมสร้างเครือข่ายผู้นำผู้นำนวัตกรรมสุขภาพระดับสากลให้คณะผู้บริหารและนักศึกษา

บริษัทฯ ให้การต้อนรับคณะนักเรียนและอาจารย์ในโครงการ วมว. มธ.- สกร. คณะวิทยาศาสตร์และเทคโนโลยีมหาวิทยาลัยธรรมศาสตร์ ในโอกาสเข้าร่วมกิจกรรมเสริมประสบการณ์ด้านวิทยาศาสตร์และเทคโนโลยีการแพทย์ ณ สำนักงานใหญ่ พุทธมณฑลสาย 4 โดยบริษัทฯ ได้จัดกิจกรรมภายใต้หัวข้อ “นวัตกรรมและเทคโนโลยีเพื่อการพัฒนาสุขภาพที่ยั่งยืน” เพื่อถ่ายทอดองค์ความรู้เกี่ยวกับเทคโนโลยีเซลล์ เซลล์ภูมิคุ้มกัน เซลล์รกผสม และแนวทางการต่อยอดงานวิทยาศาสตร์สู่การพัฒนาเชิงธุรกิจ ควบคู่กับการเปิดโอกาสให้ผู้เข้าร่วมได้แลกเปลี่ยนความคิดเห็น เรียนรู้ทั้งภาคทฤษฎีและภาคปฏิบัติจากผู้เชี่ยวชาญของบริษัทฯ ซึ่งสะท้อนถึงความมุ่งมั่นของบริษัทฯ ในการแบ่งปันองค์ความรู้ สนับสนุนการพัฒนาศักยภาพเยาวชนและบุคลากรรุ่นใหม่ ตลอดจนส่งเสริมความร่วมมือกับสถาบันการศึกษา เพื่อร่วมยกระดับขีดความสามารถด้านวิทยาศาสตร์สุขภาพและนวัตกรรมทางการแพทย์ของประเทศอย่างยั่งยืน



## MEDEZE ร่วมแบ่งปันองค์ความรู้และวิสัยทัศน์ธุรกิจสุขภาพในอนาคต

บริษัทฯ เข้าร่วมบรรยายพิเศษในหัวข้อ “เจาะลึกบริษัทจดทะเบียน” ภายในงานสัมมนารวมพลคนพันธุ์ “เตรียมรับมือวิกฤติครั้งใหญ่ อ่านเกมของโลกให้ออก” ณ หอประชุมมหิศร ธนาคารไทยพาณิชย์ สำนักงานใหญ่ โดยนายแพทย์วีรพล เชมะรังสรรค์ ประธานเจ้าหน้าที่บริหาร เป็นผู้แทนร่วมถ่ายทอดมุมมองเกี่ยวกับแนวโน้มและทิศทางการเติบโตของธุรกิจด้านสุขภาพในอนาคต ซึ่งยังคงเป็นหนึ่งในอุตสาหกรรมที่ได้รับความสนใจจากนักลงทุนทั่วโลก ท่ามกลางภาวะเศรษฐกิจที่มีความผันผวน โดยเน้นย้ำถึงความสำคัญของการดูแลสุขภาพเชิงป้องกัน การชะลอวัย และนวัตกรรมด้านเซลล์บำบัด ทั้งนี้ การเข้าร่วมงานดังกล่าวสะท้อนถึงศักยภาพของบริษัทฯ ในการดำเนินธุรกิจด้านการแพทย์ขั้นสูง พร้อมทั้งตอกย้ำบทบาทของบริษัทฯ ในการร่วมขับเคลื่อนอุตสาหกรรมสุขภาพให้เป็นหนึ่งในกลไกสำคัญของเศรษฐกิจไทย ทั้งในมิติของโอกาสทางการลงทุน การเติบโตอย่างยั่งยืน และการยกระดับประเทศสู่การเป็นศูนย์กลางเศรษฐกิจสุขภาพของภูมิภาคเอเชีย



## MEDEZE ร่วมต้อนรับนักวิเคราะห์และนักลงทุนจาก CGSI, KKPFG ร่วมเจาะลึกอนาคตการแพทย์ระดับโลก

บริษัทฯ ให้การต้อนรับนักวิเคราะห์และนักลงทุนจากบริษัทหลักทรัพย์ ซีจีเอส อินเทอร์เน็ตเนชั่นแนล (ประเทศไทย) จำกัด และกลุ่มธุรกิจการเงินเกียรตินาคินภัทร ในโอกาสเข้าเยี่ยมชมกิจการและรับฟังข้อมูลภาพรวมการดำเนินธุรกิจ ณ สำนักงานใหญ่ พุทธรณีสถลสาย 4 โดยบริษัทฯ ได้ถ่ายทอดข้อมูลเกี่ยวกับการจัดเก็บเซลล์ภูมิคุ้มกัน NK Cell การจัดเก็บสเต็มเซลล์ (Stem Cell) และนำเยี่ยมชมห้องปฏิบัติการที่ได้รับการรับรองมาตรฐาน ซึ่งสะท้อนถึงความมุ่งมั่นของบริษัทฯ ในการสื่อสารข้อมูลอย่างโปร่งใส เสริมสร้างความเข้าใจที่ถูกต้องแก่ผู้ลงทุน และสร้างความเชื่อมั่นต่อศักยภาพการดำเนินธุรกิจและมาตรฐานการให้บริการของบริษัทฯ อย่างต่อเนื่อง



MEDEZE ร่วมต้อนรับนักวิเคราะห์และนักลงทุนจาก CGSI, KKPFG ร่วมเจาะลึกอนาคตการแพทย์ระดับโลก

บริษัทฯ ร่วมให้การต้อนรับกลุ่มลูกค้าจาก IFCG ในโอกาสเข้ารับฟังการบรรยายให้ความรู้เกี่ยวกับเซลล์ภูมิคุ้มกัน NK Cell พร้อมเข้ารับการทดลองตรวจ NK Test ณ วาณา ลองจีวิตี คลินิก (บางแสน) โดยบริษัทฯ ได้ถ่ายทอดองค์ความรู้เชิงลึกเกี่ยวกับเทคโนโลยีการตรวจประเมินระดับภูมิคุ้มกันด้วย NK Cell แนวทางการดูแลสุขภาพแบบองค์รวม และการตรวจวิเคราะห์เชิงลึกที่มีความแม่นยำ เพื่อส่งเสริมความรู้ความเข้าใจด้านการแพทย์แนวใหม่ ทั้งนี้ กิจกรรมดังกล่าวได้รับการต้อนรับร่วมจากนายแพทย์พรพิทักษ์ ตั้งจิตนบ ประธานกรรมการบริหาร และนายพรพล ตั้งจิตนบ ประธานเจ้าหน้าที่บริหาร บริษัท วาณา ลองจีวิตี (บางแสน) จำกัด ซึ่งสะท้อนถึงความมุ่งมั่นของบริษัทฯ ในการส่งเสริมองค์ความรู้ด้านนวัตกรรมทางการแพทย์และการดูแลสุขภาพเชิงป้องกัน เพื่อยกระดับคุณภาพชีวิตของผู้รับบริการอย่างต่อเนื่อง



MEDEZE ร่วมกิจกรรมต้อนรับสถาบันนักลงทุน CSI เยี่ยมชมบริษัท

นายแพทย์วีรพล เขมะรังสรรค์ ประธานเจ้าหน้าที่บริหาร นายพิพัฒน์ พิศณูวงศ์วิทย์ ประธานเจ้าหน้าที่สายบัญชีและการเงิน MEDEZE Treasury PTE. LTD. นางสาวศนิดา พิทักษ์เนติกุล ประธานเจ้าหน้าที่สายพัฒนาธุรกิจ บริษัท เมดิซ กรุ๊ป จำกัด (มหาชน) หรือ “MEDEZE” ให้การต้อนรับ สถาบันนักลงทุน CSI นำโดย ดร.วีรพงษ์ ชุตินิธิกุล ผู้อำนวยการสถาบันนักลงทุน CSI (CSI Investment Institute) ในโอกาสเข้าเยี่ยมชมกิจการ และให้ข้อมูลภาพรวมธุรกิจ โดยได้เข้ารับฟังเรื่องการจัดเก็บเซลล์ภูมิคุ้มกัน NK Cell การจัดเก็บสเต็มเซลล์ (Stem Cell) และได้เยี่ยมชมแล็บที่ได้รับรองมาตรฐาน ณ บริษัท เมดิซ กรุ๊ป จำกัด (มหาชน) สำนักงานใหญ่ พุทธมณฑลสาย 4



MEDEZE ร่วมกิจกรรมต้อนรับตักยาศักยภาพผู้นำด้านสเต็มเซลล์ เอเชียตะวันออกเฉียงใต้  
เปิดบ้านต้อนรับนักลงทุนอินโดนีเซีย

บริษัทฯ ให้การต้อนรับคณะผู้บริหารและนักลงทุนชาวอินโดนีเซียจากบริษัทหลักทรัพย์หยวนต้า (ประเทศไทย) จำกัด ในโอกาสเข้าเยี่ยมชมกิจการ ณ สำนักงานใหญ่ พุทธมณฑลสาย 4 โดยบริษัทฯ ได้นำเสนอข้อมูลเกี่ยวกับวิสัยทัศน์ กลยุทธ์การเติบโตทางธุรกิจ และนวัตกรรมด้านการธนาคารฝากเก็บสเต็มเซลล์ เซลล์รากผม และเทคโนโลยีตรวจศักยภาพเซลล์ภูมิคุ้มกัน พร้อมแลกเปลี่ยนมุมมองเกี่ยวกับแนวโน้มอุตสาหกรรมสุขภาพ และการแพทย์เชิงป้องกัน ซึ่งเป็นอุตสาหกรรมที่ได้รับความสนใจในระดับภูมิภาค กิจกรรมดังกล่าวสะท้อนถึงความเชื่อมั่นของนักลงทุนต่างชาติต่อศักยภาพและความพร้อมของบริษัทฯ ในการขยายธุรกิจ สร้างมูลค่าเพิ่มอย่างยั่งยืน และต่อยอดบทบาทของบริษัทฯ ในฐานะผู้นำด้านนวัตกรรมทางการแพทย์ขั้นสูงในเอเชียตะวันออกเฉียงใต้



MEDEZE ร่วมกิจกรรมเปิดบ้านต้อนรับ KH Academy

บริษัทฯ ให้การต้อนรับสถาบันนักลงทุน CSI นำโดย ดร.วีรพงษ์ ชุตินันท์ ผู้อำนวยการสถาบันนักลงทุน CSI (CSI Investment Institute) ในโอกาสเข้าเยี่ยมชมกิจการ และรับฟังข้อมูลภาพรวมการดำเนินธุรกิจ ณ สำนักงานใหญ่ พุทธมณฑลสาย 4 โดยบริษัทฯ ได้ถ่ายทอดข้อมูลเกี่ยวกับการจัดเก็บเซลล์ภูมิคุ้มกัน NK Cell การจัดเก็บสเต็มเซลล์ (Stem Cell) และนำเยี่ยมชมห้องปฏิบัติการที่ได้รับการรับรองมาตรฐาน เพื่อเสริมสร้างความเข้าใจเกี่ยวกับศักยภาพการดำเนินธุรกิจและนวัตกรรมทางการแพทย์ของบริษัทฯ ซึ่งสะท้อนถึงความมุ่งมั่นของบริษัทฯ ในการสื่อสารข้อมูลอย่างโปร่งใส สร้างความเชื่อมั่นแก่ผู้ลงทุนและสถาบันที่เกี่ยวข้อง ตลอดจนสนับสนุนการรับรู้ต่อบทบาทของบริษัทฯ ในอุตสาหกรรมทางการแพทย์ขั้นสูงอย่างต่อเนื่อง

